

Un dia de Corts

DOSSIER PER A L'ENSENYANT CURS 2011 - 2012



turóseuvella
CONSORCI DEL TURÓ DE LA SEU VELLA DE LLEIDA



PRIMÀRIA I ESO

FINALITAT DE L'ACTIVITAT

El Castell del Rei (s. XII-XIV) es construeix en una època decisiva per a les institucions catalanes. Les seves sales alternaven la funció de residència reial amb la de centre de reunions de Corts. La finalitat d'aquesta activitat és comprendre la importància política de les Corts medievals, considerades l'inici d'un sistema de govern pactista entre el rei i altres estaments de la societat, evolucionant fins a l'actual Parlament democràtic. Això ens permetrà entendre i valorar les diferències entre la societat medieval i l'actual.

OBJECTIUS

- o Descobrir els diferents espais i usos que tingué el Castell del Rei en època medieval.
- o Saber les funcions d'un rei a l'edat mitjana.
- o Reconèixer els estaments que formen la piràmide de la societat feudal.
- o Comprendre els valors democràtics actuals.
- o Aprendre a treballar en equip.
- o Potenciar l'expressió en públic.

ABANS DE VENIR

- o Feu-vos preguntes sobre què us interessa saber del que vindreu a visitar.
- o Investigueu el context històric a través de llibres o pàgines web.
- o Imagineu com es vivia a l'edat mitjana i compareu-ho amb la vida actual.
- o Pregunteu-vos d'on surten els polítics actuals i per què.
- o Pregunteu a la família i als amics què és la Seu Vella, el Castell, la Suda i el Castell del Rei.

Tipus d'activitat

Visita guiada – taller teatral

Durada

1 h 15 min

Inscripcions

973230653

Nivell

Educació Primària (cicle superior) i ESO

Nombre d'alumnes

Grup classe

serveiseducatiu@turoseuvella.cat

LES CORTS CATALANES

Què són les Corts?

Les Corts són unes reunions molt importants entre el rei i els representants més poderosos de la societat per tal de decidir sobre les principals qüestions d'interès públic. D'aquesta manera, les coses que afectaven tothom, com els impostos, els privilegis, les penes per incompliment etc... no les decidia únicament el rei, sinó que es pactaven. A canvi, el rei rebia l'ajut econòmic d'aquests dirigents i podia cobrir les enormes despeses provocades per les batalles i les noves conquestes.

Les classes dominants de la societat medieval que es reunien a les Corts amb el rei, eren tres i s'anomenaven braços. El més important era el braç eclesiàstic, encapçalat per l'arquebisbe de Tarragona i format per bisbes, abats i canonges, seguit del braç militar o dels nobles, encapçalat pel comte de Cardona i la resta de nobles, i el tercer, el braç de les ciutats, format pels síndics de les viles i ciutats. Aquest últim braç també s'anomenava braç reial, atès a que els seus representants eren comerciants que havien fet fortuna a les ciutats recentment conquerides pel rei, i que més tard, formaran una nova classe social anomenada burgesia.



Corts de Montblanc del 1333. El rei Alfons III al centre.



Segell de l'arquebisbe de Tarragona (Aspàreg de la Barca) Ca. 1170-1233.



Segell de Jaume I de Catalunya-Aragó (1229)
S. IA COBI DI GRA(tia) REG ARAG. COMIT BARCH.

Una mica d'història

Abans de les Corts: les assemblees de Pau i Treva

Les assemblees de Pau i Treva són el precedent de les Corts. Neixen al segle XI com una proposta de l'església per posar fi a les contínues baralles i conflictes entre els senyors feudals que lluitaven per tenir més poder i més territori. La tasca d'aquestes assemblees era acordar entre l'església i els senyors uns períodes de pau obligatòria, sota la pena d'excomunió per a qui no els complia, de manera que es provocava el menyspreu i la marginació de la persona causant. Inicialment aquests períodes de Pau i Treva eren només uns dies puntuals que coincidien amb dates assenyalades dins del calendari religiós (com la Pasqua), però a poc a poc s'anà allargant el nombre de dies per tal de disposar de temps per recol·lectar la collita, fer fires...

Tot i ser una iniciativa de l'Església, ben aviat els comtes i els senyors comprenen el poder d'aquestes assemblees i les utilitzen per al seu afany de governar. D'aquesta manera l'Assemblea de Pau i Treva de la Fondarella (1173) ja està presidida pel rei, amb presència de l'Església, els nobles i també els homes de les viles i les ciutats, els tres grups que posteriorment formaran les Corts. A partir d'aquesta data també es delimita el territori de l'assemblea, "des de Salses fins a Tortosa i Lleida", és a dir, tot el territori català.

De les Corts al Parlament

Podem considerar les primeres Corts Catalanes les celebrades a Lleida el 1214. En aquelles Corts el rei Jaume I, orfe de pare i mare i amb 6 anys, és coronat rei de Catalunya i Aragó. Tanmateix, en aquesta època les Corts encara tenien una funció consultiva.

No és fins a les Corts de 1283 quan Pere II el Gran, sota la pressió d'una excomunió del Papa, atribueix a les Corts la plena capacitat legislativa, i a partir de llavors totes les lleis que regulin el país hauran de ser pactades a les Corts. Una altra data decisiva en la història de les Corts, són les celebrades a Cervera el 1354. Convocades pel rei Pere III el Cerimoniós (1336-1387) en un període de crisi econòmica provocada per la guerra contra el rei de Castella, les Corts són convocades tantes vegades que s'ha de crear un organisme fix que gestioni els diners acordats en cada reunió. Aquest nou organisme s'anomena Diputació del General o també Generalitat de Catalunya, institució que anirà agafant més competències fins a convertir-se en l'òrgan bàsic d'autogovern de Catalunya. Des del segle XIII, les Corts Catalanes només deixaran de funcionar en el període comprès entre 1714 i 1932, data en què es crea el Parlament democràtic actual, interromput únicament durant el transcurs de la dictadura.



Escena de lluita d'un cavaller. Porta dels Fillols (1215 - 1220).



Interior del Parlament de Catalunya actual.

Com funcionaven?

Les Corts havien de ser convocades pel rei, que havia de ser-hi present durant tota la celebració, que podia durar dies, setmanes o fins i tot mesos. Començaven amb una sessió inaugural molt solemne que tenia un ritual molt marcat: després d'escoltar missa, cada membre de les Corts s'anava col·locant al seu lloc segons el braç al qual pertanyia. Al mig hi havia el tron reial, els eclesiàstics a la dreta, els militars a l'esquerra i els representants de les ciutats enfront. Després arribava el rei, agafava l'espasa nua de les mans del seu ajudant, el camarlenc i la recolzava al braç de la cadira com a signe de la màxima autoritat.

Un cop assegut, el rei començava el seu discurs amb la proposició, on exposava les qüestions més importants i sobretot els motius pels quals demanava diners a la resta de braços. El préstec reial normalment era per pagar les elevades despeses que suposaven les guerres, ja que es necessitaven molts cavalls, soldats i queviures per aguantar dies i mesos de contínues batalles.

Abans de votar, però, els diferents braços demanaven al rei les coses que volien a canvi d'ajudar-lo. Normalment demanaven la creació o eliminació de lleis que els afavorissin per tal de rebre més diners del poble o evitar pagar menys impostos i també la part proporcional de territoris i finques en cas de conquestes de terres musulmanes. Tot seguit, els braços exposaven algunes queixes sobre la conducta dels funcionaris reials, queixes, que s'anomenaren Memorial de Greuges. Fins que el rei no contestava les seves peticions i les seves queixes, els membres dels braços no votaven.

Un cop s'havia votat es procedia a aprovar les lleis i deixar per escrit els acords. Les lleis rebien diferents noms segons qui les proposava: les Constitucions eren les lleis proposades pel rei i aprovades pels braços durant el transcurs de les Corts. Els Capítols de Corts eren les lleis proposades pels braços i aprovades pel rei amb la frase "Plau al senyor rei". Finalment, hi havia els Actes de Cort, que eren les lleis proposades fora de les Corts, ja sigui pel rei o qualsevol braç, i aprovades a les Corts.



Corts de Jaume I

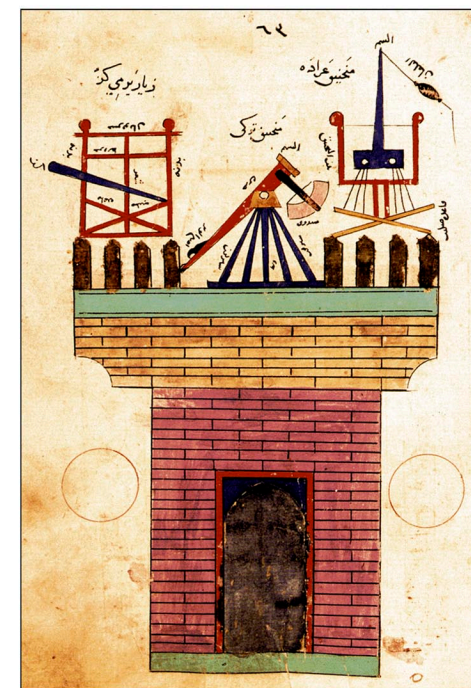
Conclusions

Com podem veure, les funcions de les Corts d'època medieval són molt semblants a les del Parlament actual: l'aprovació dels pressupostos, proposar i aprovar les lleis, etc, però hi ha una diferència fonamental entre les dues institucions, ja que, malgrat que a les Corts medievals hi havia persones de diferents grups socials, no hi estava representat tothom. No hi eren ni els pagesos, ni els menestrals, ni els soldats, ni els oficis... En definitiva, cap ciutadà humil. Al Parlament actual, en canvi, tothom hi és representat. Aquesta diferència fonamental és perquè el nostre Parlament és democràtic. Això significa que els seus membres són escollits per votació de tota la societat i, per tant, tothom hi és representat.

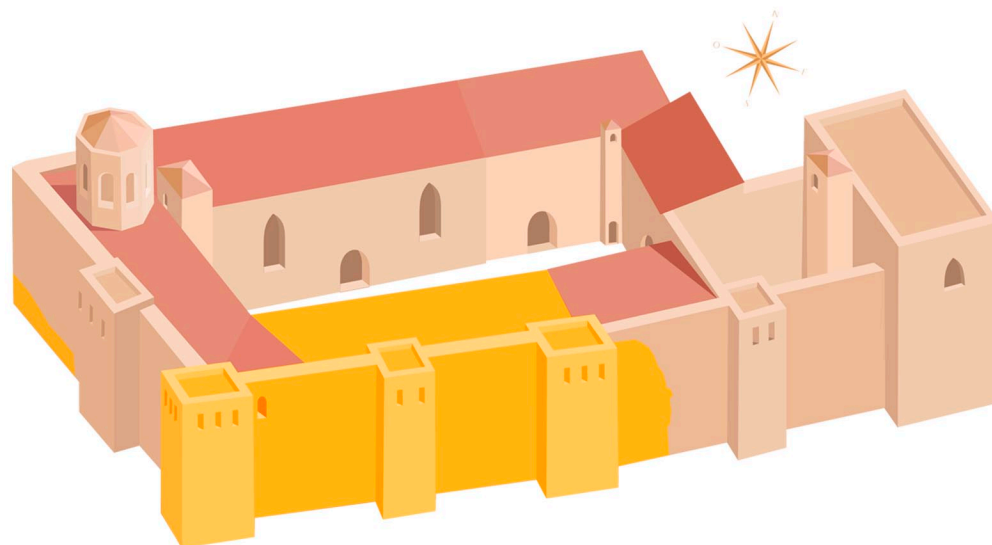
Les Corts i el Castell del Rei

Construït en diferents etapes sobre l'antic palau musulmà, els segles de més esplendor del Castell coincideixen amb el naixement de les Corts Catalanes. Són diverses les reunions de Corts que se celebren a Lleida al llarg del segle XIII i XIV, atesa a la posició estratègica de la ciutat, a mig camí entre Catalunya i Aragó, en una època en què compartíem el mateix rei. El Castell del Rei era l'edifici on s'allotjava el monarca quan visitava Lleida i els seus usos anaven lligats a les funcions que ell tenia. Si n'observem l'estructura i els diferents espais que el formaven, podrem distingir tres funcions principals de l'edifici:

1. Primerament feia de residència del rei i el seu seguici, amb diferents espais que feien de dormitori, capella reial, cuina, menjador, estable...
2. La funció política del rei, com a màxima autoritat que era, consistia en l'elaboració de lleis i normes necessàries per regular el bon funcionament de la Corona. Aquesta funció es realitzava a la sala noble del Castell, on tenien lloc les reunions de Corts. El rei es reunia amb els representants dels grups socials més destacats de l'època i havien de decidir les coses plegats, no només per ordre del rei.
3. I, finalment, la funció defensiva que demostra la mateixa estructura del Castell. En una època on hi havia contínues batalles, el Castell havia de ser una fortalesa fàcil de defensar, i per això, la seva forma és la d'un recinte rectangular tancat amb un pati central. Els seus murs, sense cap més obertura que la de les espitlleres són com una gran muralla amb torres rectangulars que sobresurten.

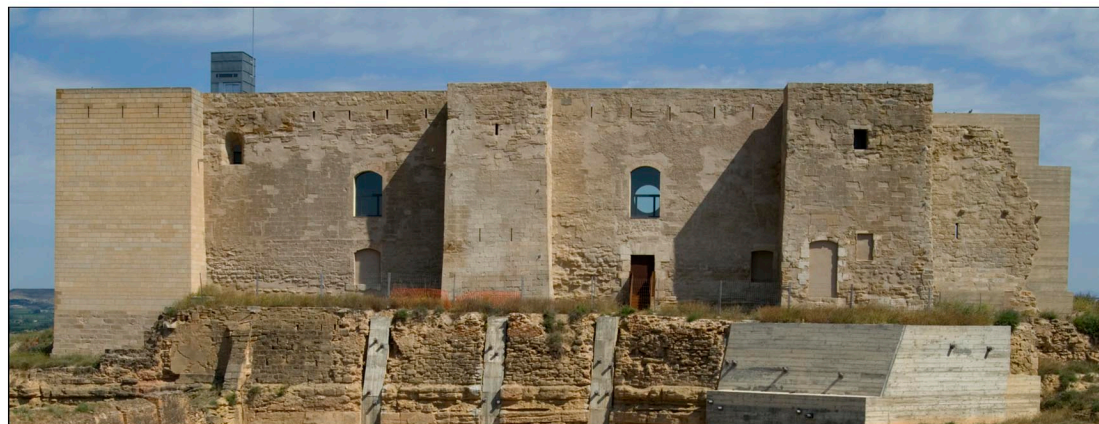


Almanjanecs. Diferents ginyes de tir sobre la torre d'un castell (s. XIV)



Reconstrucció hipotètica del Castell del Rei a finals del segle XIV. Les restes que es conserven actualment estan marcades en color groc i corresponen a la Sala Noble on es celebren les Corts fins al segle XIV.

Vista actual de la façana sud del Castell del Rei.



Tot un esdeveniment

Les Corts de Lleida de 1214, considerades les primeres Corts Catalanes, són celebrades a la sala noble del Castell del Rei. Aquelles Corts foren convocades pel cardenal Pedro de Beneveto després de la mort del rei de la Corona d'Aragó (Pere I el Catòlic) en la batalla de Muret, amb la finalitat de reconèixer com a rei successor el seu fill Jaume. Eclesiàstics, cavallers i representants de les ciutats juren fidelitat a l'infant Jaume, de 6 anys, més conegut com Jaume I el Conqueridor.

El regnat de Jaume I el Conqueridor (1214–1276) és una etapa de grans conquestes i de grans avenços polítics que portaran al naixement de les institucions catalanes. Jaume I lluita contra els sarraïns pels territoris de Mallorca, la resta d'illes i, finalment, València, fins que els annexiona a la Corona d'Aragó. Després de la victòria, Jaume I reparteix les noves terres i ciutats entre els vencedors, trencant d'aquesta manera amb el sistema feudal del monopoli de la propietat de la terra. Aquests canvis socials generen la necessitat de noves lleis i institucions, consolidades a través del sistema pactista de les Corts. És en aquest context que la ciutat de Lleida rep dos privilegis de Jaume I, dels quals encara en gaudim avui dia: el de la celebració de la Fira de Sant Miquel (1232) i el de la Paeria (1264).



El rei i el seu exèrcit (s. XIII)



Jaume I el Conqueridor

ANNEX: Text del Llibre dels Fets de Jaume I (1244, pàgines. 62 i 63). Fragment de la reunió de Corts al Castell del Rei de Lleida l'any 1214.

TEXT ORIGINAL

E hagueren altre consell: que en nom de nós e ab segell novell que ens faeren fer, que manàssem Cort a Lleida, de catalans e d'aragoneses, en la qual fossen l'arquebisbe e els bisbes e els abats, e els rics hòmens de cada un dels regnes, e de cada ciutat deu hòmens ab auctoritat dels altres de ço que ells farien, que fos fait.

E tots vengren al dia de la Cort, llevat don Ferrando e el comte don Sanxo: car havien esperança que cascú fos rei. E aquí juraren-nos tots que ens guardarien nostre cor, e nostres membres, e nostra terra, e que ens guardarien en totes coses e per totes.

E el lloc on nós estàvem lladoncs era allí on nos tenia el braç, l'arquebisbe N'Espàrec, que era del llinatge de la Barca e era nostre parent, sus el palau de volta qui ara és, e llaòres era de fust, a la finestra on ara és la cuina, per on dóna hom a menjar a aquells qui mengien en lo palau.

TRADUCCIÓ

I prengueren una altra determinació: que en nom nostre, i amb el segell nou que ens feren fer, convoquéssim a Lleida cort d'aragonesos i catalans, a la qual assistissin l'arquebisbe, els bisbes, els abats, els rics homes de cada un dels regnes, i, de cada ciutat, deu homes amb poders dels altres perquè es complís el que ells decidissin.

I tots vingueren el dia de la cort (llevat de don Ferrando i el comte don Sanxo, car tots dops tenien esperances de ser reis!) i allí juraren que defensarien el nostre cos i els nostres membres i la nostra terra, i que ens defensarien en tota cosa i per tot.

En lloc on estàvem en aquell moment era allí on ens duia al braç l'arquebisbe N'Espàreg, que era del llinatge de la Barca i era parent nostre, a la sala que ara té el sostre d'obra, i que aleshores era de fusta, vora la finestra on ara hi ha la cuina, per on donen el menjar als que menjien a la sala.

Per saber-ne més

- o TREPAT, Cristòfol. De les Corts al Parlament: segles XIII-XX. Barcelona: Barcanova, 1992
- o BUSQUETA, Joan; MACIÀ, Montserrat. "Celebració de Corts a Lleida". A: Reculls d'Història (Coneixes la teva ciutat...?). Lleida: Ateneu Popular de Ponent, 1995, p. 99-115
- o SOLDEVILA, Ferran. Les Quatre grans cròniques: I. Llibre dels fets dels rei en Jaume. Barcelona: Institut d'Estudis Catalans, 2007
- o ROBERT VINAS, Agnès. El Llibre dels fets de Jaume el Conqueridor. Mallorca: Moll, 2008
- o <http://www.tv3.cat/3alacarta/#/videos/3082191>