

# TURÓ DE LA SEU VELLAKO MONUMENTU-MULTZOA

LLEIDA



turóseuvella  
LLEIDA PATRIMONIMUNDIAL

# TURÓ DE LA SEU VELLAKO MONUMENTU-MULTZOA

Lleidako katedral zaharrari Seu Vella esaten zaio, eta hura da hiriko eraikinik adierazgarriena eta katedrala dagoen goragune txikiari edo muinoari izena ematen diona. Erregearen gaztelua, La Suda, katedrala baino gorago dago. Eraikuntza horiek auzo gotiko bikainak utzitako lekukotasun bakarra dira; Erdi Aroan, muino osoa hartzen zuen, eta XVII. mendetik aurrera suntsitu egin zuten, gotorleku militar bat eraikitzeko.

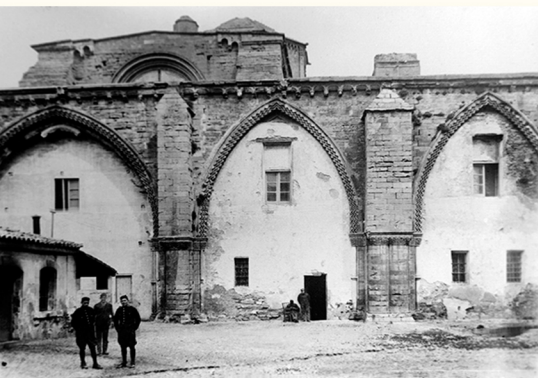
Katedrala, gaztelua eta gotorlekua interes nazionalako kultur ondasunak dira, eta monumentu-multzo paregabea eta berezia osatzen dute.

# SEU VELLA

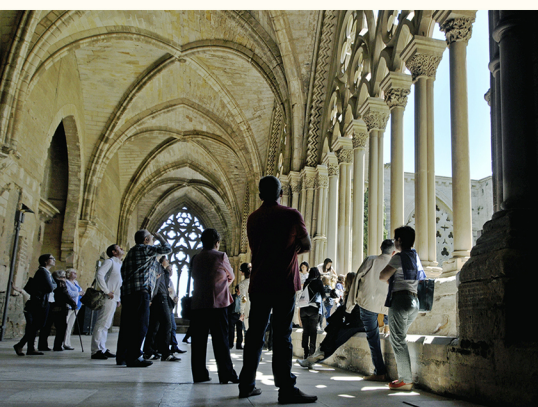
Katedrala XII. mendearen amaieran hasi eta XV. mendean bukatu zuten eraikitzen meskita baten hondakinen gainean, ziur asko. Nahiz eta Hego Europako artista eta artisau onenak bildu ziren katedrala eraikitzeko, gaur egun harridura sortzen du, apaingarririk ez duelako eta hormetako tonua monokromoa delako; horren azalpena da Ondorengotza Gerratik aurrera (1701-1715) kuartel militar bihurtu zutela. Erabilera militar horrek 1948ra arte iraun zuen, eta gainera, kontzentrazio-esparru izan zen Espainiako Gerra Zibilean zehar (1936-1939).



Pia Almoínako pinturak. Lleidako Museua (A. Benavente)




Klaustroko patioa. XX. mendearen erdialdea (Ferrant artxibategia, COAC, Lleida)



Klaustroko ipar-ekialdeko galeria

# Kanonikoa

XII. mendearen bukaeratik XV. mendera arte

 Gune hau bisitariari harrera egiteko toki da gaur egun, eta kalonjeen etxea izan zen garai batean. Erdi Aroan, beste areto batzuk ere horren barruan zeuden: kapitulu-gela, notario-artxibategia, liburutegia eta Pia Almoína, besteren artean.

Kanonikora joan daiteke ibilbidearen hasieran edo amaieran. **Pia Almoína (1)** aipatzeko modukoa da; ongintzako erakunde bat izan zen, pobreei zein Santiago de Compostelarako bidean katedralean gelditu izaten behar zuten erromesei janaria ematen ziena. Bai pobreak bai erromesak erakunde horretako apaingarri ziren horma-pinturetan (XIV-XVI) agertzen dira. Jatorrizkoak Lleidako Museuan daude.

# Klaustroa

XIII. mendearen bukaeratik XIV. mendera arte

Neurri zugarriak ditu, eta gotikoaren barruan, Europako handienetako bat da. Lau galeria daude bertan, oso garaiak eta zabalak, eta hamazazpi leihate, sekulakoak eta oso apainduak. Arrunta ez bada ere, tenpluaren oinean eraiki zen toki faltagatik; hortaz, ongietorria emateko eta harrera egiteko espazio bikain bihurtu zen, beste klaustro batzuen giro bildutik urrun.

Originaltasun hori hego-ekialdeko galeriak indartzen du, hirira zabaldu baitzen salbuesenez, **begiratoki (2)** pribilegiatu baten modura.



## BA AL ZENEKIEN...?

Pinturen gainean dagoen lauki-formako zuloa armairu bat zen, egiatan. Hantxe gordetzen zen katedraleko erlikiarik famatuena: pixoihal santua edo Jesus Haurtxoaren lehen pixoihala.



1203ko oroitariaren xehetasuna



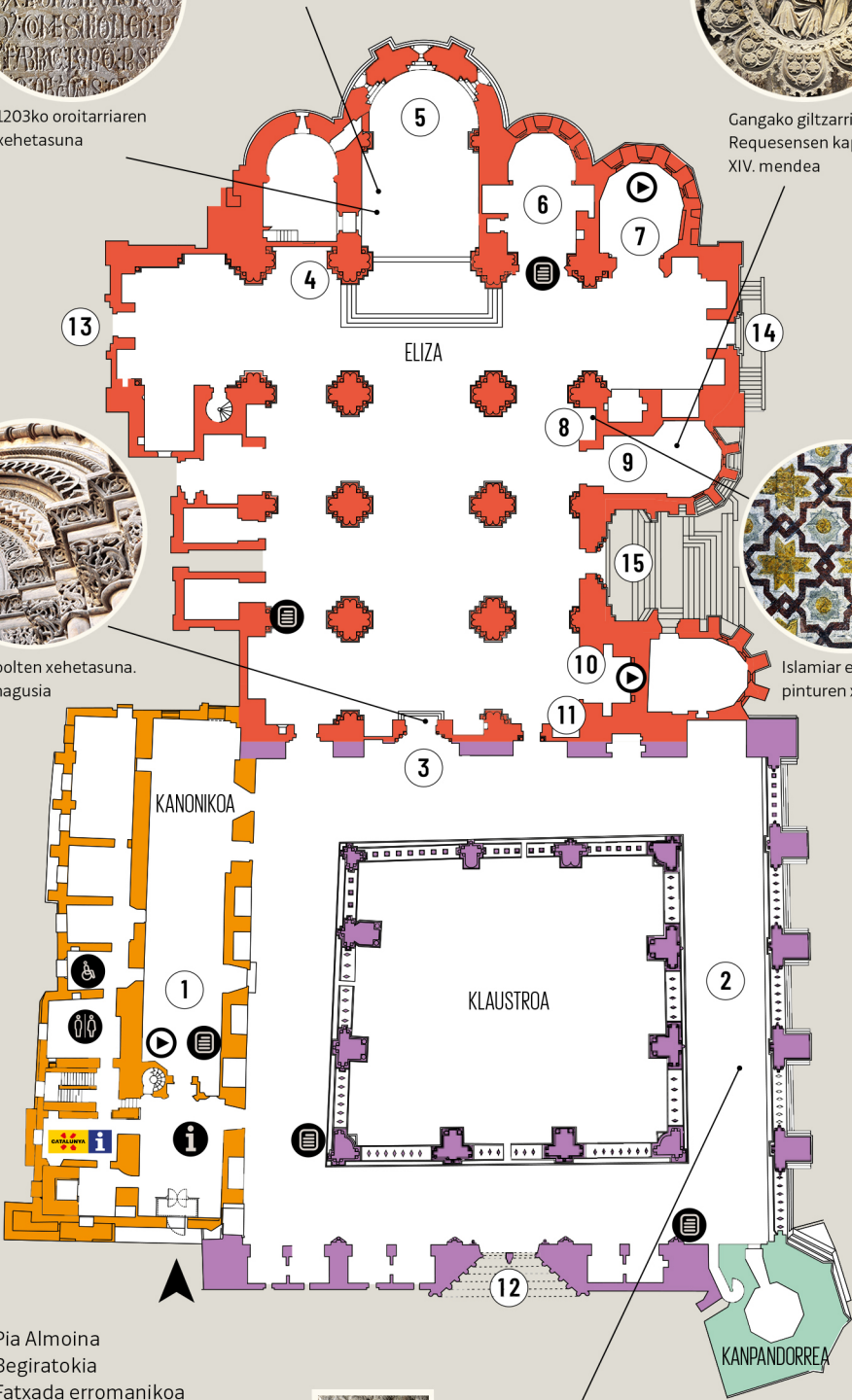
Gangako giltzarria. Requesensen kapera. XIV. mendea



Arkibolten xehetasuna. Ate nagusia



Islamiar eragineko pinturen xehetasuna



1. Pia Almoina
2. Begiratokia
3. Fatxada erromanikoa
4. Santiago apostoluaren kapitelak
5. Abside nagusia
6. Montcada sendiaren kapera
7. Colom apezpikuaren kapera
8. San Tomasen kapera
9. Requesens apezpikuaren kapera
10. San Joan Bataiatzailearen kapera
11. Santa Margaritaren kapera
12. Apostoluen atea
13. San Berengarioren atea
14. Deikundearen atea
15. Els Fillolsen atea



## BA AL ZENEKIEN...?

Klaustroan, jokoak grabatuta daude harrietan. *Alkerke* esaten zaie, eta horietan, dama-jokoaren edota hiruko artzain-jokoaren bertsiio zaharretan aritzeko aukera dago.

## ADI!

Klaustroan hamazazpi leihate daude, baina horietatik hamabost ezberdinak dira. Bi soilik dira berdinak, eta bata bestearen aurrean daude. Hego-ekialdeko galerian daude; alegia, hirira zabalik dagoen galerian.



Panelak



Proiekzioak



Kataluniako Generalitatearen Turismo Bulegoa

# Kanpandorrea

## XIV. mendearen erdialdea-XV. mendearen erdialdea

Hiriaren ikurra da, eztabaidarik gabe, baita erreferente bisuala ere, urrutitik. Kanpandorrea 60,6 m garai da, goialdera igo daiteke 238 mailako eskailera kiribil baten bitartez, eta bista panoramikoei so egon. Hobe da bisitako azken osagaia ez izatea, kanpandorrea bisitariarentzat itxi egiten baita monumentuaren gainerakoa baino ordu-erdi lehenago.

# Eliza

## XIII. mendea

Klaustrotik sartu behar da, **fatxada erromanikoko (3)** ateetan zehar. Sartu bezain laster, haren soiltasuna harrigarri suertatzen da; izan ere, apaingarrietako asko mutilatu, erre eta profanatu egin zituzten katedrala kuartel militar bihurtu zutenean. Garai hartako irudien lagin eder bat **San Joan Bataiatzailearen kaperan (10)** ikusgai dago.

Elizako oinplano basilikalak latindar gurutze forma du, eta hiru nabe, transeptu nabarmena eta buru mailakatu ditu. Forma erromanikoez eta gotikoez bat egiten dute han, nahiz eta erromanikoa gailentzen den, kapiteletan eta portadetan bereziki. Merez du **Santiago apostoluari eskainitako kapitelen (4)** aurrean gelditzea; izan ere, hura protagonista izan zen kondairazko gertaerak azaltzeaz gain, gogora ekartzen dute katedrala Donejakue bidearen barruan zegoela, eta oraindik ere badagoela.

**Abside nagusian (5)**, lehen harria ipini zeneko oroitarria dago (1203ko uztailaren 22a), eta Jesus eta Mariaren bizitzaren eszenak irudikatzen dituen horma-pintura (XIV. mendearen lehen herena) ere bai.



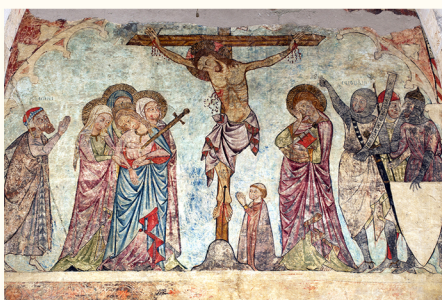
Kanpandorrea eta Apostoluen atea



Erdiko nabea



Santiagori eskainitako kapitela



Gurutziitzaketa. Santa Margaritaren kaperera. XIV. mendea

Katedralaren barruan, zenbait kaperara daude (XIII-XVI), lurperatze pribatuak egiteko espazio solemneak. Dena den, badira bi aipatzekoak direnak. Batetik, **San Tomasen kaperara (8)** dago: erdian, Ama Birjina eta Haurtxoa daude, eta islamiar eragineko apainketa ere badago, Lleidaren iragan andalustarraren lekuko. Eta bestetik, **Requesens kaperara (9)**, non eskultura-akaberrak nabarmendu ahal izan baitira zaharberritze-lanen bitartez.

Katedralerako bisita amaitzeko, paseoa egiten da kanpoan, katedralaren fatxada nagusia den **Apostoluen ate gotikotik (12)** abiatuta, eta elizako ateetan zehar, denak erromanikoak. Soilena **San Berengarioren atea (13)** da. **Deikundearen atea (14)** eta **Els Filloisen atea (15)**, aldiz, askoz oparagoak dira bestea baino; garapen arkitektoniko handia dute, eta apaingarri ugari arkiboltetan, frisoetan eta erlaitzean.





Erregearen gaztelua, La Suda, zubi altxagarritik ikusia

## ERREGEAREN GAZTELUA, LA SUDA

### XII. mendearen bukaeratik XV. mendearen bukaerara arte

Aragoiko Koroako erregeek hirira etortzean erabiltzen zituzten bizitoki ibiltarietako bat izan zen. Herritarrek La Suda gisa ezagutzen dute, IX. mendeko andalustar eremu gotortu baten gainean baitago, eta *sudda* izena du horrek.

Itxura erabat defentsibokoa da, hiriko eraikin zibilik nabariena izan zen, eta erabaki politikoak hartzeko oso gune garrantzitsua. Oinplanoak laukizuzen-forma zuen, eta lau nabeek erdiko patioa inguratzen zuten; han, eremu guztiak prestatzen joan ziren: biltzeko eremua, bizitokia, kulturako eremua eta babeserako eremua. Garai bateko Gorteen aretoa baino ez da gelditzen.

Segalarien Gerran (1640-1652), kuartel militar bihurtu zuten, eta bolumen gehienak galdu zituen barnean dagoen bolborategiko ondorengo leherketak direla eta. Soldaduak eraikinean egon ziren 1948ko amaierara arte.

### **BA AL ZENEKIEN...?**

1214an, 6 urteko haur bat koroatu zuten Gorteen aretoan. Jakue I.a Konkistatzailea izan zen (1214-1276), Aragoiko Koroa lurraldeetan zehar hedatzea ekarri zuena eta legegile handia izan zena. Lleidak indarrean ditu oraindik errege horrek emandako bi pribilegioak: San Migel azoka, 1232koa, eta Paeria (udaletxea), 1264koa.

### **ADI!**

Gorteen aretoaren gainean terraza bat dago, edonor igotzeko. Hori omen da hiriko begiratokirik onena, bertatik paisaiarik hurbilena eta urrunena ikusten dira eta.



Garai bateko Gorteen aretoko ipar-fatxada



Lleida, 1525. Jaume Morera Arte Museoa, Lleida (Enric Garsaball)

unibertsitateko jendea bizi ziren, eta bertan zeuden eraikinik onenak, hondakin arkeologiko txiki batzuk berreskuratu diren hiri honetan.

### **ADI!**

Muinoan XVII. mendetik aurrera eraiki ziren babes berrietan, horma inklinatuak eta erritmoa etena duten harresiak daude, sargune eta irtenguneekin, inguruko espazio osoa babestu behar zuten punta eta angeluen multzo bat sortze aldera.

## GOTORLEKU MILITARRA

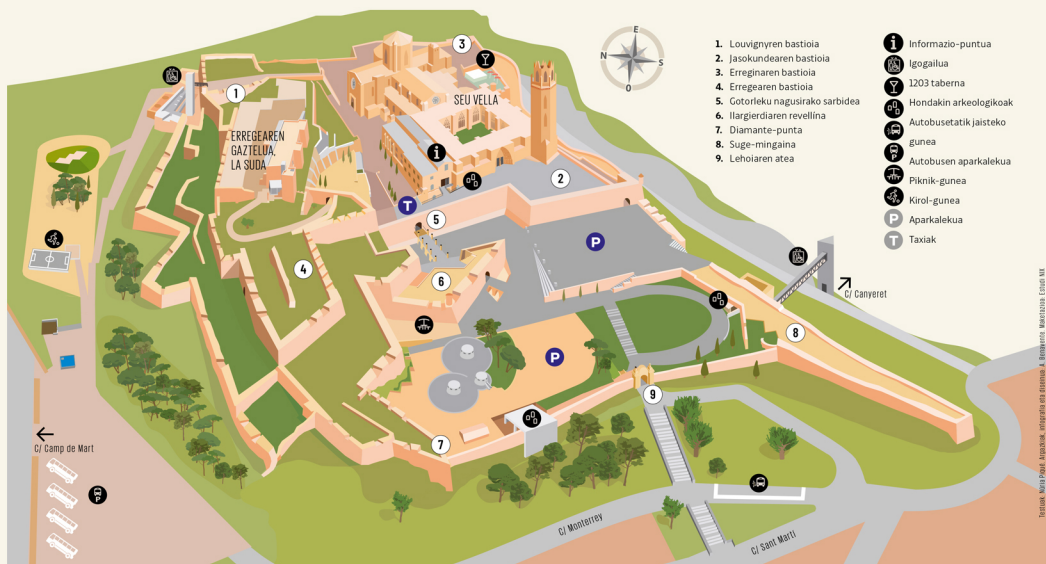
### XVII-XIX

Gotorleku nagusia muinoaren goialdean dago, lau puntu kardinalekin bat egiten duten lau babes-bastioi sendoek inguratuta: iparrean, **Louvignyren bastioia (1)**; hegoan, **Jasokundearena (2)**; ekian, **erreginarena (3)**; eta mendebaldean, **erregearena (4)**. **Gotorleku nagusirako sarbidearen (5)** aurretik **Ilargierdiaren revellina (6)** deritzon gotorlekua dago, baita Kataluniako gotorleku garrantzitsuenetako bat osatzen duten beste babes-egitura batzuk ere: **Diamante-punta (7)**, **Suge-mingaina (8)** eta **Lehoiaren atea (9)**.

Zitadela hori eraiki zenean, garai bateko auzo gotikoa, La Suda izenez ezaguna, desagertu egin zen. Auzoan, batik bat, elizgizonak, nobleak eta



Lehoiaren atea. XIX. mendea



1. Louvignyren bastioia
  2. Jasokundearen bastioia
  3. Erreginaren bastioia
  4. Erregearen bastioia
  5. Gotorleku nagusirako sarbidea
  6. Ilargierdiaren revellina
  7. Diamante-punta
  8. Suge-mingaina
  9. Lehoiaren atea
- i** Informazio-puntua
  - g** Igogailua
  - Y** 1203 taberna
  - g** Hondakin arkeologikoak
  - g** Autobusetatik jaisteko gunea
  - P** Autobusen aparkalekua
  - g** Pliknik-gunea
  - g** Kirol-gunea
  - P** Aparkalekua
  - T** Taxiak

### SEU VELLA

#### **Neguan:**

Urriaren 1etik apirilaren 30era bitarte

Asteartetik ostiralera:

10:00-13:30 eta 15:00-17:30

Larunbatetan:

10:00-17:30

Igande eta jaiegunetan:

10:00-15:00

**Udan:** Maiatzaren 1etik irailaren

30era bitarte

Asteartetik larunbatera:

10:00-19:30

Igande eta jaiegunetan:

10:00-15:00

### ERREGEAREN GAZTELUA, LA SUDA

**Neguan:** Urriaren 1etik apirilaren 30era bitarte

Asteartetik larunbatera:

10:00-13:30 eta 15:00-17:30

Igande eta jaiegunetan:

10:00-15:00

**Udan:** Maiatzaren 1etik irailaren 30era bitarte

Asteartetik larunbatera:

10:00-14:00 eta 16:00-19:30

Igande eta jaiegunetan:

10:00-15:00

Astelehenetan itxita dago, baina egun hauetan ere: abenduaren 25ean eta 26an, eta urtarilaren 1ean eta 6an.

### **Oharrak:**

Sarrerak saltzeari uzten zaio itxi baino ordu-erdi lehenago, eta kanpandorra ere orduan ixten da.

### **Informazio gehiago:**

Turó de la Seu Vella

Tel.-zk.: 973 230 653

turoseuvella@turoseuvella.cat

[www.turoseuvella.cat](http://www.turoseuvella.cat)



turó seu vella  
CONSORCI DEL TURÓ DE LA SEU VELLA DE LLEIDA



Generalitat de Catalunya  
Departament de Cultura

LA PAERIA



Ajuntament de Lleida