

塞乌维拉山纪念建筑群

莱里达



turóseuvella
LLEIDA PATRIMONIMUNDIAL

塞乌维拉山纪念建筑群

古老的塞乌维拉大教堂坐落于与其同名的小山丘上，是莱里达市最具象征意义的建筑。更高处屹立着国王城堡（苏达堡）。这两幢建筑是曾经覆盖整座山丘的中世纪哥特式街区仅存的遗迹。该街区自17世纪起被摧毁，建成了军事要塞。

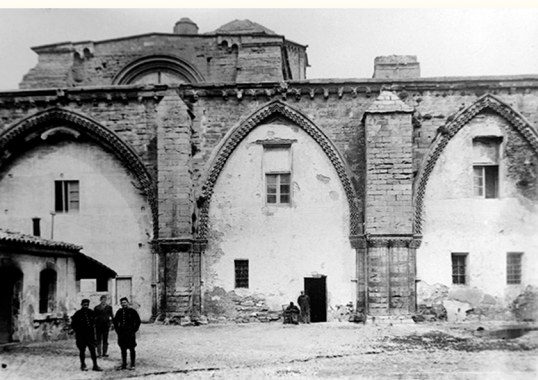
大教堂、城堡和要塞被宣布为国家文物，构成了一个独特的纪念建筑群。

塞乌维拉大教堂

大教堂建于12世纪末至15世纪，极有可能位于清真寺遗址之上。虽然是南欧最好的艺术家和工匠合力建造，但其缺乏装饰和单色墙壁的现状令人意外，原因在于继承战争（1701-1715）期间这里被改造成了军营。教堂的军事用途持续至1948年，包括在西班牙内战（1936-1939）期间作为集中营。



虔诚慈善之家绘画 莱里达博物馆 (A.Benavente)



中庭 20世纪中期
(Ferrant档案, 加泰罗尼亚建筑师协会, 莱里达)



回廊东北廊道

教士之家

12世纪末至15世纪



目前的游客接待处曾是昔日的教士之家。中世纪时，诸如教士会堂、公证档案室、图书馆和虔诚慈善之家等附属组织亦设于此。

您可由此开始参观或最后游览此处。您不妨在**虔诚慈善之家（1）**稍作停留。大教堂是通往圣地亚哥德孔波斯特拉的必经之地，而虔诚慈善之家为穷人和朝圣者施食，两者在此处的装饰壁画（14-16世纪）中均有呈现。原件则存于莱里达博物馆。

回廊

13世纪后期至14世纪

回廊规模壮观，被认为是欧洲最大的哥特式回廊之一，拥有4条既高且宽的廊道和17个装饰繁复的巨型窗户。由于缺乏空间而一反常规地建在圣殿脚下，使其变成欢迎来访的宏伟空间，迥异于其他回廊。

东南廊道的**瞭望台（2）**享有观赏城市景致的开阔视野，与此创意相得益彰。

您知道吗

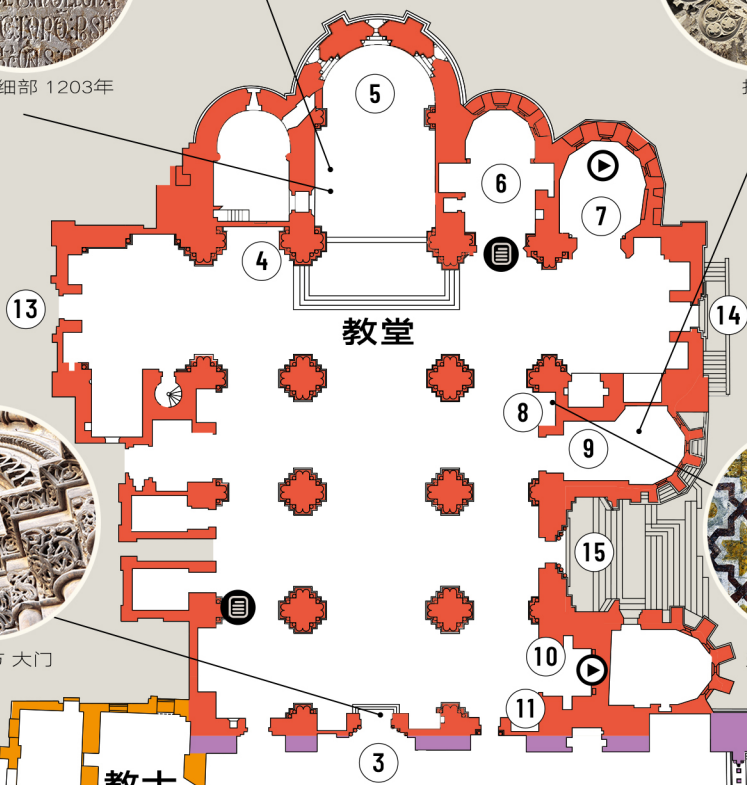
画中间的方孔实际上是一个衣柜，里面保存着大教堂最著名的遗迹：圣尿布，即圣婴耶稣的第一片尿布。



纪念碑细部 1203年



拱心石

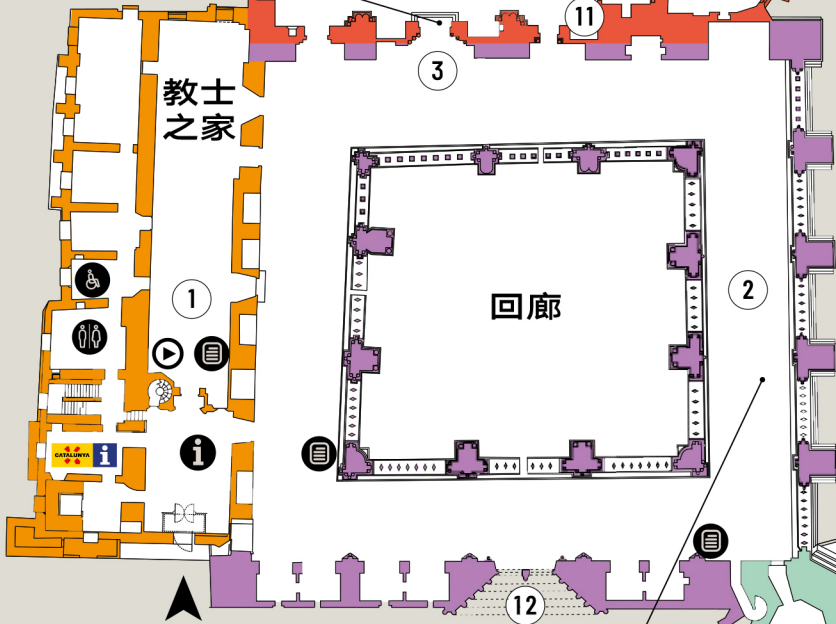


教堂

受伊斯兰影响的绘画细节



拱门饰细节 大门



教士之家

回廊

钟楼

1. 虔诚慈善之家
2. 瞭望台
3. 罗马式立面
4. 使徒圣地亚哥柱头
5. 主后殿
6. 蒙特卡达家庭礼拜堂
7. 科隆主教礼拜堂
8. 圣托马斯礼拜堂
9. 瑞格森斯主教礼拜堂
10. 施洗者圣约翰礼拜堂
11. 圣玛格丽塔礼拜堂
12. 使徒门
13. 圣贝伦格尔门
14. 报喜门
15. 教子门



您知道吗

回廊里有刻在石头上的游戏，游戏名为中东跳棋，你可以用来玩旧式西洋跳棋或三子棋。

注意！

回廊的17个窗户中，有15个皆不相同，只有两个一样的。这两个相对而立的窗户位于面朝城市的东南廊道。



加泰罗尼亚政府旅游局

钟楼

14世纪中期至15世纪中期

高达60.60米的钟楼是莱里达无可争议的地标，也是远处的视觉参照物。经由238级螺旋楼梯可至楼顶，观赏周围全景。建议您不要把钟楼留到最后参观，因其关闭时间比其他各处要早半小时。



钟楼和使徒门

教堂

13世纪

教堂可经由回廊从**罗马式立面（3）**的门进入。甫一进门，其空旷状会让人大吃一惊，这是由于大教堂作为军营时，许多装饰遭到破坏、烧毁和亵渎。该时期图像的好样本可在**圣胡安包蒂斯塔礼拜堂（10）**看到。

教堂为拉丁十字平面布局，拥有3个大厅、1个异常宽大的耳堂和1个阶梯式后殿。罗马式和哥特式风格并存，但罗马式占主导地位，尤其是柱头和正面。**奉献给使徒圣地亚哥的柱头（4）**描绘了他作为主角的传奇事件，值得您停步观赏。别忘了大教堂也是圣地亚哥朝圣之路的组成部分。

主后殿（5）内可找到奠基（1203年7月22日）纪念碑和描绘耶稣和玛丽生活场景的一组壁画（14世纪的前三分之一）。

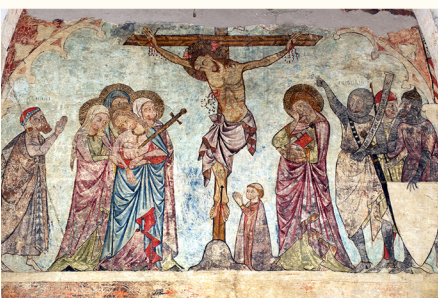


中央大厅



圣地亚哥柱头

大教堂内部有不同的礼拜堂（13至16世纪），作为庄严的私人墓地修建而成。**圣托马斯礼拜堂（8）**和**瑞格森斯礼拜堂（9）**特别值得一提，前者中央的圣母和圣婴画像融合了伊斯兰风装饰，是昔日安达卢西亚人移民莱里达的见证；后者经修复突出了精致的雕塑饰面。



十字架 圣玛格丽塔礼拜堂 14世纪

参观大教堂包含室外漫步才算完整，从主立面的**哥特式使徒门（12）**开始，经过各道罗马式门。从最简洁的**圣布林加里欧门（13）**到华美的报喜门（14）和教子门（15），建筑技艺有了极大发展，增加了丰富的装饰拱门、带状装饰和加冕纪念檐口。



从吊桥看国王城堡

国王城堡 (苏达堡)

12世纪后期至15世纪末

这是阿拉贡王国的不同君主在城里逗留时的住所之一，通常被称作苏达堡，因为它坐落于9世纪的安达卢西亚式坚固围墙内。

防御完善的城堡是城中最著名的民用建筑和重要的政治决策中心。城堡呈矩形平面布局，围绕中庭的4个大厅分别用于集会、居住、崇拜和防御。仅古老的科尔特斯大厅保留了下來。

收割者战争期间（1640-1652），这里变成了军营，由于存放的炸药桶发生爆炸，城堡大部遭到损毁。直到1948年底，城堡内都驻扎有士兵。

您知道吗

1214年，一个6岁男孩在科尔特斯大厅被加冕为国王？这是征服者海梅一世（1214-1276），阿拉贡王国领土扩张的规划师和伟大的立法者。莱里达依然保留了这位国王授予的两项特权：始于1232年的圣米格尔交易会 and 自1264年启用的市政厅传统专用名称Paeria。

注意！

科尔特斯大厅拥有一个可供所有人使用的顶层露台，那里被认为是观赏城市景致的最佳地点，您可以看到最近和最远处的风景。



科尔特斯大厅北立面



莱里达，1525年。Jaume Morera艺术博物馆，莱里达 (Enric Garsaball)

军事要塞

17-19世纪

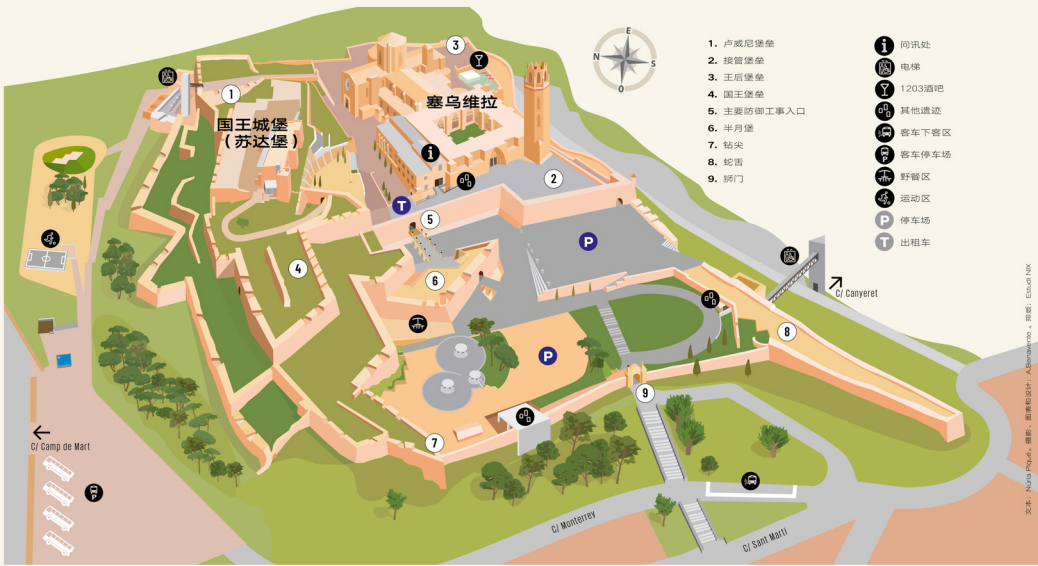
主要防御工事位于山顶，东南西北四个方位皆有坚固的堡垒与之呼应：北边的**卢威尼堡垒（1）**、南边的**接管堡垒（2）**、东边的**王后堡垒（3）**和西边的**国王堡垒（4）**。主要防御工事入口（5）前的**半月堡（6）**和其他防御设施一起构成了加泰罗尼亚最坚固的防御工事之一：**钻尖（7）**、**蛇舌（8）**和**狮门（9）**。要塞建成，苏达旧哥特街区随之消失。该街区基本上是教会、贵族和大学占据的最好的建筑，莱里达的少数古迹皆汇集于此。

注意！

17世纪后建在山丘上的新防御设施皆有倾斜的墙壁，城墙的进出口也不一致，其目的是营造保护周围所有空间的据点和角度。



狮门 19世纪



注意：

关闭时间前30分钟停止售票和进入钟楼。

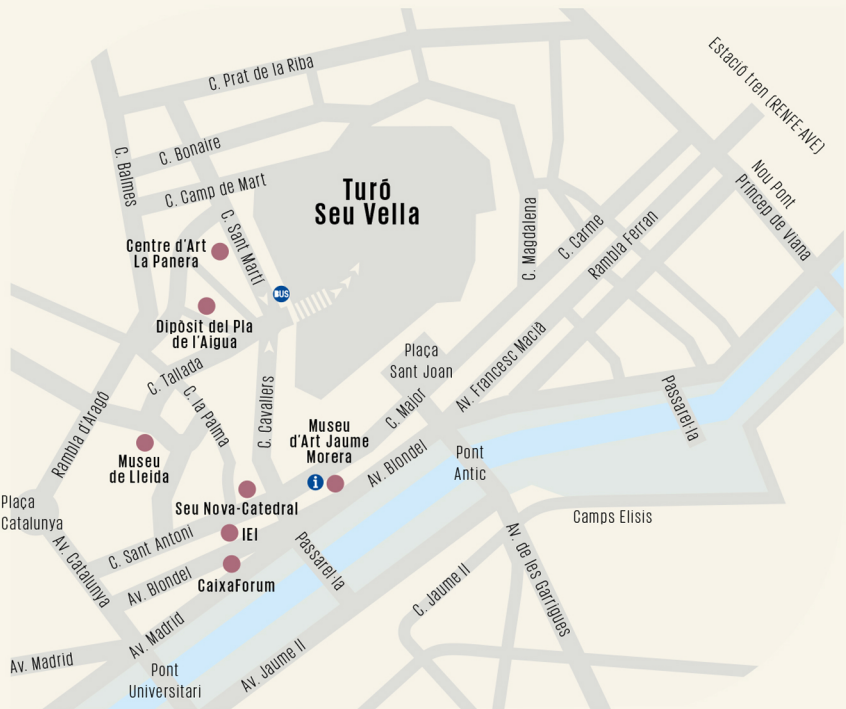
详情请洽：

Turó de la Seu Vella 电话：

973 230 653

turoseuvella@turoseuvella.cat

www.turoseuvella.cat



turoseuvella
CONSORCI DEL TURÓ DE LA SEU VELLA DE LLEIDA



Generalitat de Catalunya
Departament de Cultura

LA PAERIA



Ajuntament de Lleida