

# CONXUNTO MONUMENTAL DO TURÓ DE LA SEU VELLA

LLEIDA



turóseuvella  
LLEIDA PATRIMONIMUNDIAL

## CONXUNTO MONUMENTAL DO TURÓ DE LA SEU VELLA

La Seu Vella, nome co que se coñece á catedral antiga de Lleida, é o edificio máis emblemático da cidade e o que dá nome á pequena elevación de terreo, ou outeiro, onde se asenta. Por riba desta levántase o Castelo do Rei-La Suda. Estas dúas edificacións son a única testemuña que queda do excelente barrio gótico que, na época medieval, ocupaba todo o outeiro e que foi destruído a partir do século XVII para erixir unha fortaleza militar.

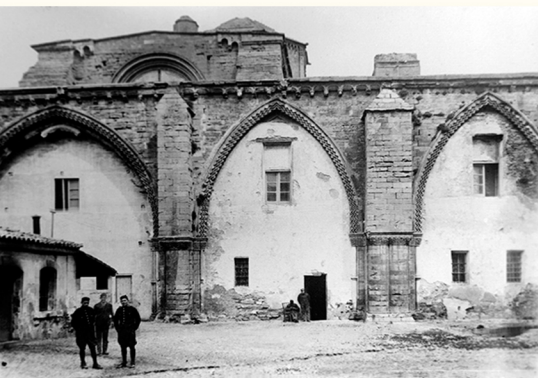
A catedral, o castelo e a fortaleza está declarados Bens Culturais de Interese Nacional e forman un conxunto monumental único e singular.

## LA SEU VELLA

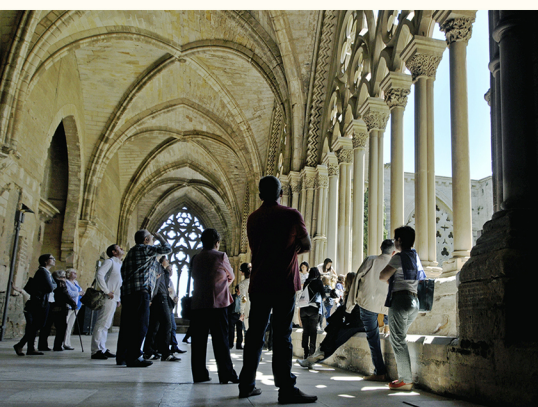
A catedral, asentada moi probablemente sobre os restos dunha mesquita, construíuse entre finais do século XII e o XV. Inda que reuniu aos mellores artistas e artesáns do sur de Europa, actualmente sorprende pola falta de adornos e o ton monocromo dos seus muros, o que se explica porque a partir da Guerra de Sucesión (1701-1715) se transformou nun cuartel militar. A este uso castrense, que perdurou ata 1948, hai que engadir o de campo de concentración durante a Guerra Civil Española (1936-1939).



Pinturas da Pia Almoina. Século XIV. Museu de Lleida (A. Benavente)



Patio do claustro. Mediadros do século XX (Archivo Ferrant, COAC, Lleida)



Galería nordeste do claustro

## La Canónica

### Finais século XII-XV



Este ámbito, actual recepción de visitantes, era a casa dos cóengos.

Na época medieval, tamén acollía outras dependencias, como a Sala Capitular, o Arquivo Notarial, a Librería ou a Pia Almoina.

A súa visita pódese realizar ao principio ou ao final do recorrido. Convén deterse ante **a Pia Almoina (1)**, institución benéfica que alimentaba aos pobres e aos peregrinos que facían parada obrigada na catedral, camiño de Santiago de Compostela. Uns e outros están presentes en pinturas murais (XIV-XVI) que decoraban esta institución. Os orixinais encóntranse no Museu de Lleida.

## O claustro

### Finais XIII-XIV

É de dimensións espectaculares e está considerado un dos grandes de Europa dentro do gótico. Dispón de catro galerías moi altas e anchas e de dezasete enormes ventás ricamente decoradas. Construíuse atipicamente aos pes do templo por falta de espazo, o que o converteu nun magnífico espazo de benvinda e acollida, lonxe do recolleto de outros claustros.

Esta orixinalidade quedou reforzada coa galería sueste, aberta excepcionalmente á cidade á maneira de **miradoiro (2)** privilexiado.



### SABÍAS QUE...

o furado cadrado practicado en medio das pinturas era en realidade un armario? Alí gardábase a reliquia máis famosa da catedral: o Santo Ceuíro, o primeiro couiro do Neno Xesús.



Detalle lápida conmemorativa 1203



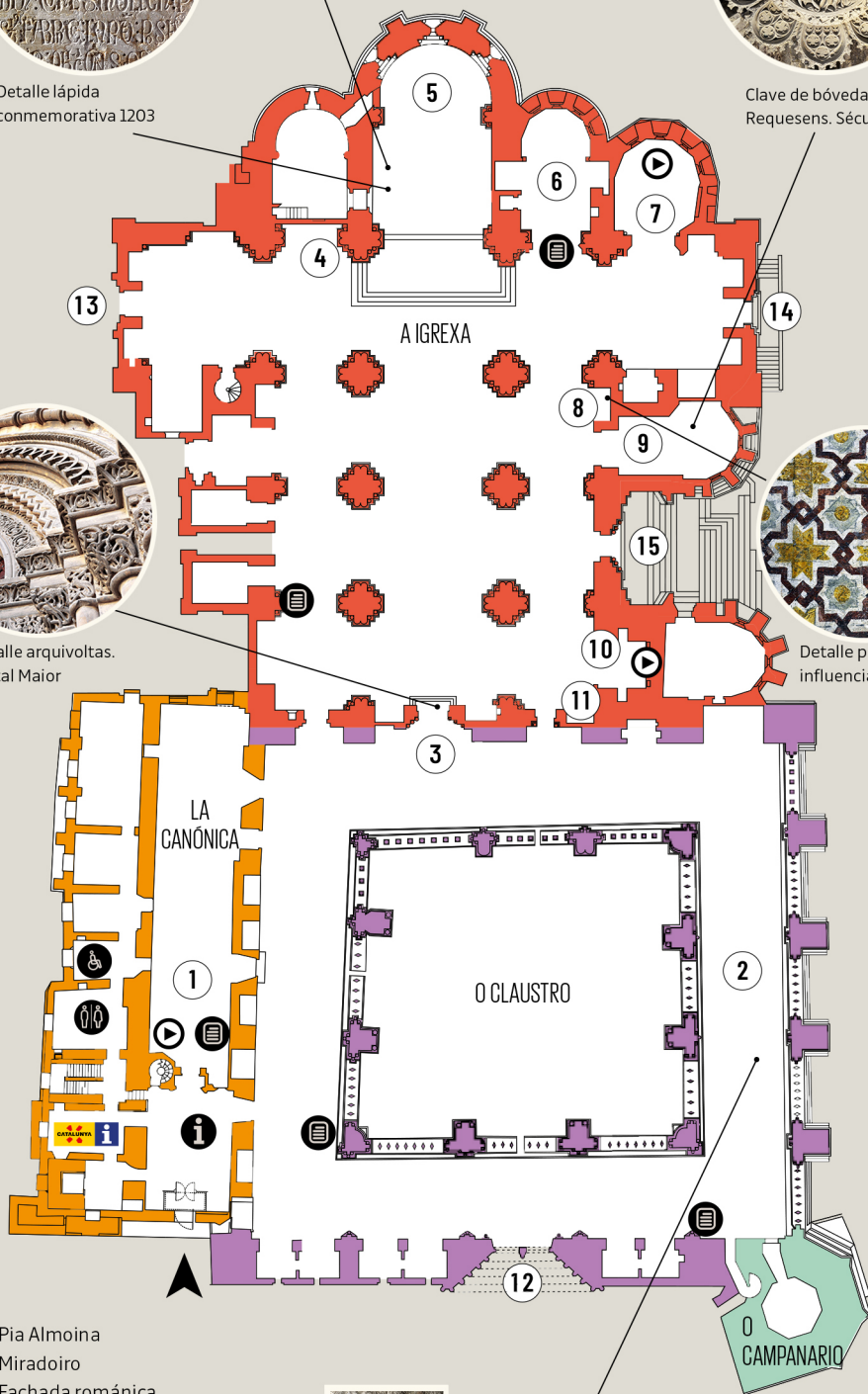
Clave de bóveda. Capela Requesens. Século XIV



Detalle arquivoltas. Portal Maior



Detalle pinturas de influencia islámica



1. Pia Almoina
2. Miradoiro
3. Fachada románica
4. Capiteis do apóstolo Santiago
5. Ábsida principal
6. Capela Familia Montcada
7. Capela Bispo Colom
8. Capela de Santo Tomás
9. Capela Bispo Requesens
10. Capela de San Xoán Bautista
11. Capela de Santa Margarita
12. Porta dos Apóstolos
13. Porta de San Berenguer
14. Porta da Anunciación
15. Porta de Els Fillols.



### SABÍAS QUE...

no claustro hai xogos gravados nas pedras? Coñécense co nome de alquerques e permiten xogar a unha versión antiga das “damas” ou ao “tres en liña”.

### FÍXATE!

Das dezasete ventás do claustro, quince son distintas. Só dúas se repiten, unha fronte á outra. Encóntranse na galería sueste, é dicir, a galería aberta á cidade.

# O campanario

## Mediados XIV-mediados XV

O símbolo indiscutible da cidade é un referente visual desde a distancia. Con 60,60 m de altura, é posible subir á parte superior por unha escaleira de caracol con 238 banzos e contemplar as vistas panorámicas. Recoméndase non deixalo para o final da vista, xa que o campanario péchase ao público media hora antes que o resto do monumento.

# A igrexa

## Século XIII

Accédese desde o claustro polas portas da **fachada románica (3)**. Só entrar, sorprende a súa nudez, porque moitos dos seus ornamentos foron mutilados, queimados e profanados cando a catedral era un cuartel militar. Unha boa mostra de imaxes deste período pódese ver na capela de **San Xoán Bautista (10)**.

A igrexa é de planta basilical de cruz latina con tres naves, un acusado transepto e unha cabeceira graduada. Conviven formas románticas e góticas, inda que domina o románico, especialmente en capiteis e portadas. Merece a pena deterse ante os **capiteis adicados ao apóstolo Santiago (4)**, os cales, ademais de explican os feitos lendarios que protagonizou, recordan que a catedral formaba (e forma) parte do Camiño de Santiago.

Na **ábsida principal (5)** localízase a lápida conmemorativa da colocación da primeira pedra (22 de xullo de 1203) e un conxunto de pintura mural (primeiro terzo do XIV) con escenas da vida de Xesús e de María.



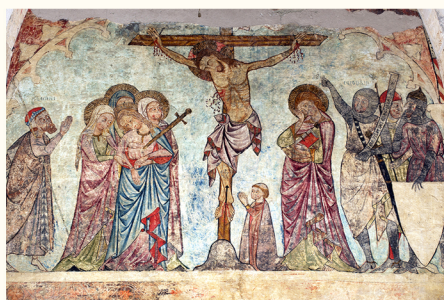
Campanario e Porta dos Apóstolos



Nave central



Capitel adicado a Santiago



Crucifixión. Capela de Santa Margarita. Século XIV

No interior da catedral encóntranse distintas capelas (XIII-XVI) construídas como solemnes espazos de enterramento privado. Mención especial merecen a **capela de Santo Tomás (8)**, onde a representación central da Virxe co Neno combínase cunha decoración de entrelazados de influencia islámica, testemuña do pasado andalusí de Lleida, e a **capela Requesens (9)**, cuxa restauración permitiu por de relevo delicados acabados escultóricos.

A visita á catedral complétase cun paseo exterior, que se inicia na **Porta gótica dos Apóstolos (12)**, fachada principal da catedral, e continúa polas portas da igrexa, todas elas románticas. A máis sinxela é a **Porta de San Berenquer (13)**. Moito máis ricas son a **Porta da Anunciación (14)** e a **Porta de Els Fillols (15)**, cun gran desenvolvemento arquitectónico e unha abundante decoración nas arquivoltas, os frisos e a cornixa de coroación.





Castelo do Rei-La Suda desde a ponte levadiza

## CASTELO DO REI- LA SUDA

### Finais XII-finais XIV

Foi unha das residencias itinerantes que os distintos monarcas da Coroa de Aragón utilizaron nas súas estancias na cidade. Popularmente coñécese como La Suda, dado que se asenta sobre un recinto fortificado andalusí, ou *sudda*, do século IX.

De aspecto totalmente defensivo, foi o edificio civil máis notable da cidade e un importantísimo centro de decisión política. Tiña planta rectangular e catro naveas situadas en torno a un patio central onde se foron dispoñendo os distintos ámbitos de reunión, residencia, culto e defensa. Só se conserva a antiga Sala de Cortes.

Convertido en cuartel militar durante a Guerra dos Segadores (1640-1652), perdeu a maior parte dos seus volumes como consecuencia das explosións posteriores da polvoreira situado no seu interior. Os soldados estiveron presentes neste edificio ata finais de 1948.

### SABÍAS QUE...

en 1214, un neno de 6 anos coroouse rei na sala de Cortes? Trátase de Xaime I o Conquistador (1214-1276), artifice da expansión territorial da Coroa de Aragón e un gran lexislador. Lleida inda conserva vixentes dous privilexios concedidos por este rei: a Feira de San Miguel de 1232 e a Paeria (o Concello) de 1264.

### FÍXATE!

A sala de Cortes dispón dunha terraza superior accesible para todos e considerada o mellor miradoiro da cidade, desde onde se pode observar a paisaxe máis próxima e tamén a máis afastada.



Facada norte da antiga Sala de Cortes



Lleida, ano 1525. Museo de Arte Jaume Morera, Lleida (Enric Garsaball)

## A FORTIFICACIÓN MILITAR

### XVII-XIX

A fortificación principal está situada na parte alta do outeiro e enmarcada por catro potentes baluartes de defensa que coinciden cos catro puntos cardinais: no norte, o **baluarte de Louvigny (1)**; no sur, o **da Asunción (2)**; no leste, o **da Raiña (3)**, e no oeste, o **do Rei (4)**. O acceso á **fortificación principal (5)** está precedido polo **revelín da Media Lúa (6)** e outras estruturas defensivas que completan unha das fortalezas máis importantes de Cataluña: a **Punta de Diamante (7)**, a **Lingua de Serpe (8)** e a **Porta do León (9)**.

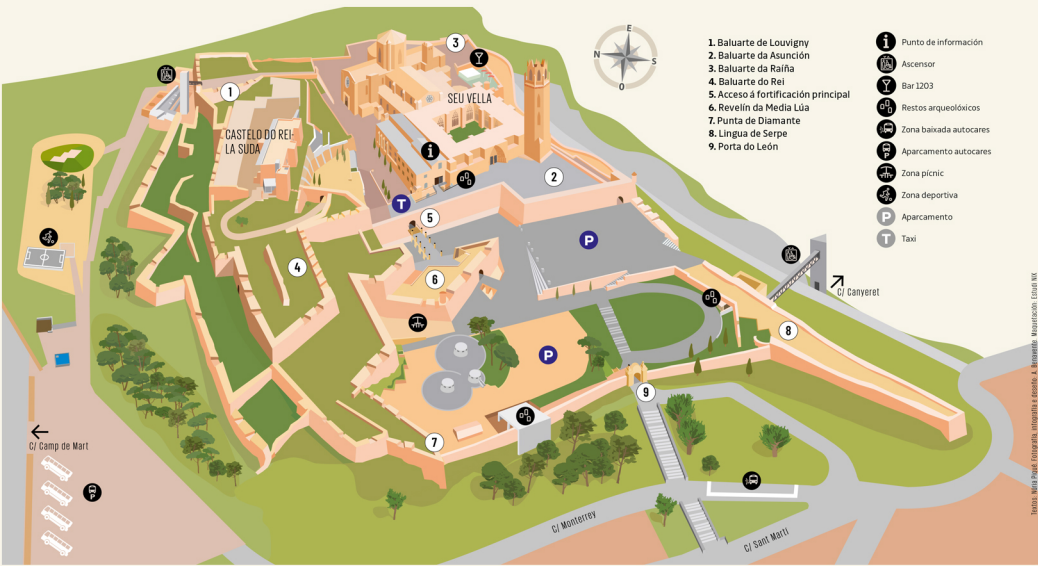
A construción desta cidadela supuxo a desaparición do antigo barrio gótico, coñecido co nome do barrio de La Suda. O barrio, fundamentalmente eclesiástico, nobre e universitario, acollía os mellores edificios dunha cidade da que se recuperaron pequenos restos arqueolóxicos.

### FÍXATE!

As novas defensas construídas no outeiro a partir do século XVII presentan muros inclinados e as murallas teñen o ritmo roto, con entrantes e saíntes, cuxa finalidade é xerar un conxunto de puntas e ángulos destinados a protexer todo o espazo circundante.



Porta do León. Século XIX

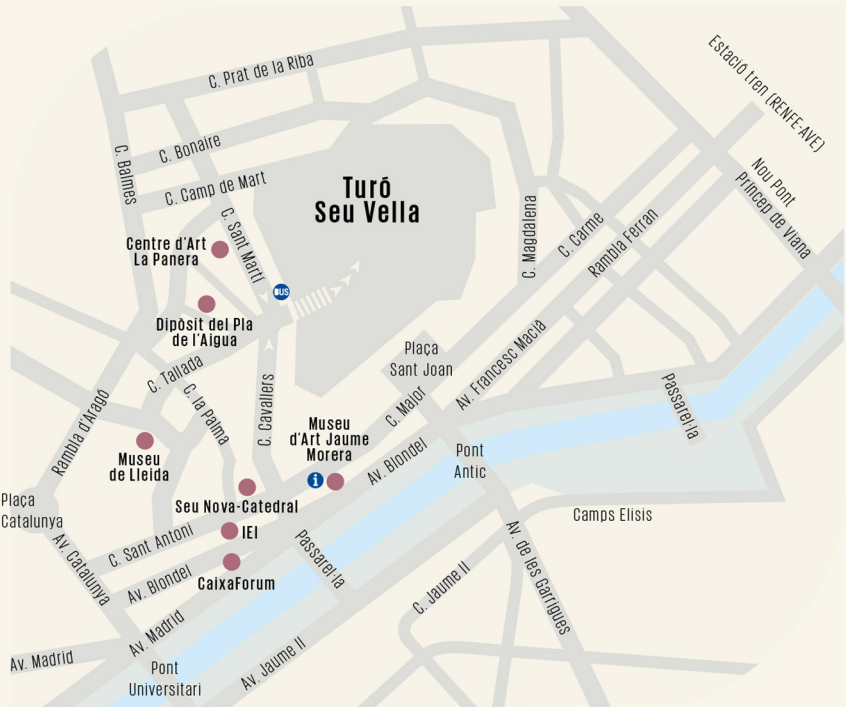


**Observacións:**

A venta de entradas é o acceso ao campanario finalizan 30 minutos antes do horario de peche

**Para máis información:**

Turó da Seu Vella  
 Tel. 973 230 653  
 turoseuvella@turoseuvella.cat  
 www.turoseuvella.cat



**turoseuvella**  
 CONSORCI DEL TURÓ DE LA SEU VELLA DE LLEIDA



Generalitat de Catalunya  
 Departament de Cultura

LA PAERIA



Ajuntament de Lleida