

# קומפלקס מונומנטלי טורו דה לה סו וולה

ליידה



turóseuvella  
LLEIDA PATRIMONIMUNDIAL

## סו וולה

הקתדרלה, שכנראה ישבה על שרידי מסגד, נבנתה בין סוף המאה ה-12 והמאה ה-15. אף על פי שהפגישה בין מיטב אמנים ובעלי מלאכה של דרום אירופה, כיום מפתיעה בשל היעדר הקישוטים והטון החד-גוני של קירותיה. היעדר הקישוטים מוסבר עקב מלחמת הירושה (1701-1715) בה הפכה לצריף צבאי. בנוסף לשימוש צבאי זה, שנמשך עד 1948, יש להוסיף את מחנה הריכוז במלחמת האזרחים בספרד (1936-1939).



## קומפלקס מונומנטלי טורו דה לה סו וולה

סו וולה, השם של הקתדרלה הישנה של ליידה, היא האתר המרכזי בעיר, וזאת שמעניקה את שמה לעלייה קטנה באדמה, או גבעה, איפה שממוקמת הקתדרלה. מעל הגבעה נבנתה טירת המלך לה-סודה. שני בניינים אלה הם העדות היחידה שנשארו מהרובע הגותי המצוי, שבתקופת ימי הביניים השתרע על פני הגבעה כולה ונהרס במאה השבע עשרה כדי להקים במקומו מבצר צבאי.

הקתדרלה, המצודה והמבצר הוכרזו כנכסים תרבותיים בעלי עניין לאומי ויוצרים קומפלקס מונומנטלי ייחודי ומיוחד.

## הקנונית (La Canonica)

בסוף המאה ה-12-15

אזור זה, קבלת פנים הנוכחית של המבקרים, היה ביתם של הקנונים. בימי הביניים, הכיל עוד מתקנים, כגון חדר התכנסות, הארכיון הנוטריוני, חנות הספרים או פיא אלמוניה (Pia Almonia).



ציורים של פייה אלמוניה. מוזיאון ליידה (א. במאונטה)

ניתן לבקר בתחילת או בסוף הסיור. רצוי לעצור בפיא אלמוניה (1), מוסד צדקה שהאכיל את העניים ואת עולי הרגל שעצרו בקתדרלה, בדרך לסנטיאגו דה קומפוסטלה. שניהם נמצאים בציורי הקיר (מאה ה-14-16) אשר עיטרו מוסד זה. הציורים המקורים הם במוזיאון ליידה.



חצר המנזר. אמצע המאה העשרים (ארכיון פורנס, COAC, ליידה)

## המנזר

סוף מאה ה-13-14

הוא בעל ממדים מרהיבים ונחשב לאחד הגדולים באירופה מתקופת אדריכלות גותית. יש בו ארבעה גלריות גבוהות וגדולות מאוד, ושבעה-עשר חלונות ענקיים, מעוטרים בעושר. הוא נבנה בצורה לא טיפוסית למרגלות המקדש בשל חוסר מקום, מה שהפך אותו למקום מפואר לקבלת פנים, שונה מאוד ממנזרים אחרים.

תכונה מקורית זו התחזקה עם הגלריה הדרומית-מזרחית, הפתוחה לכיוון העיר כתצפית מיוחס (2).



גלריה צפון-מזרחית של המנזר

## הידעת?

כי החור המרובע באמצע הצירים היה למעשה ארון?  
שם נשמר השריד המפורסם ביותר של הקתדרלה:  
החיתול הקדוש או החיתול הראשון של ישו.



מצבה קבורה 1203



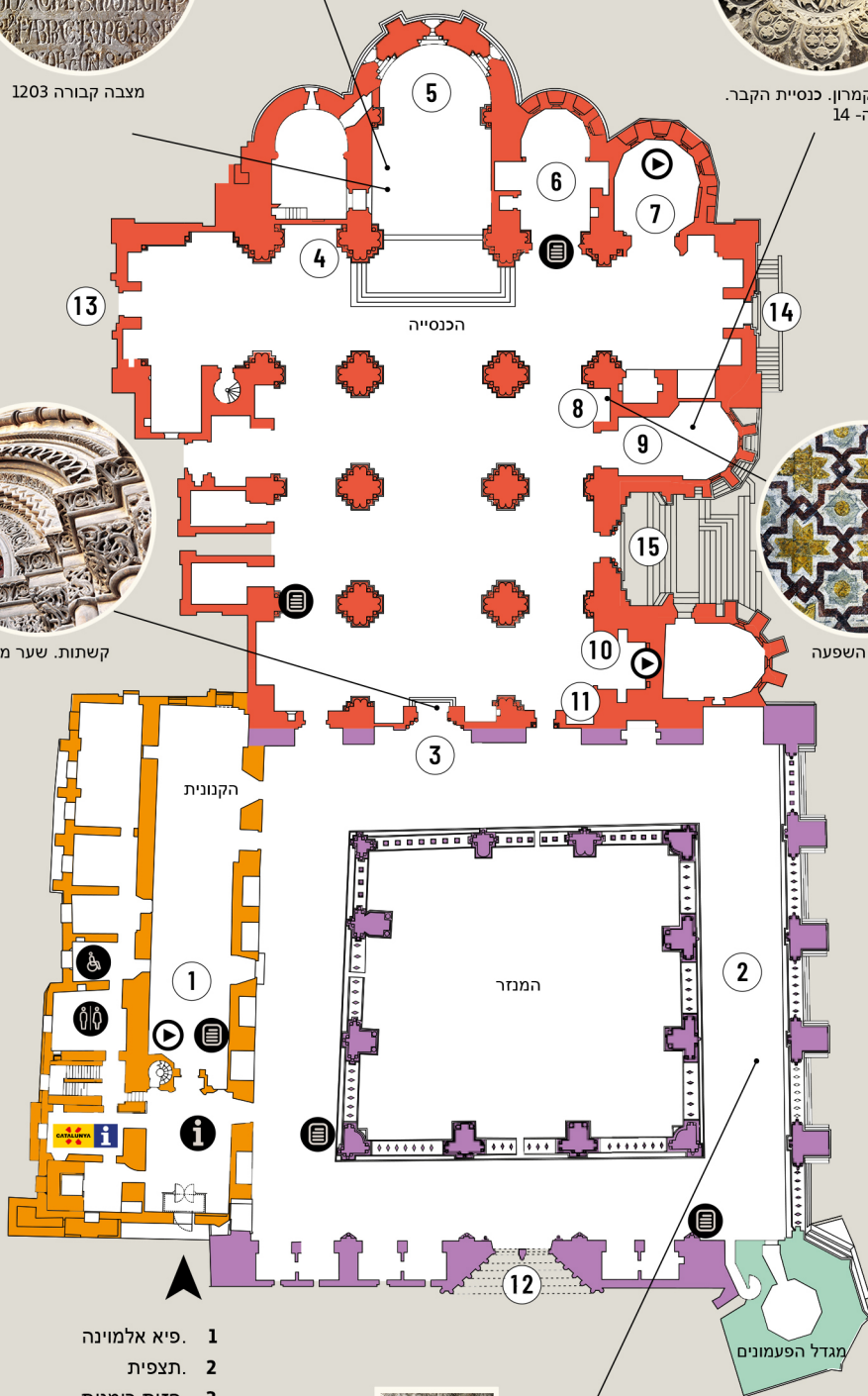
מפתח קמרון. כנסיית הקבר.  
המאה ה-14



קשתות. שער מרכזי



ציורים עם השפעה  
אסלאמית



1. פיא אלמוינה
2. תצפית
3. חזית רומנית
4. כותרות השליח סנטיאגו
5. אפסיס ראשי
6. קפלה משפחת מונסקדה
7. קפלה הבישוף קולום
8. קפלה של תומס הקדוש
9. קפלה הבישוף רקנסנס
10. הקפלה של יוחנן המטביל
11. הקפלה של סנטה מרגריטה
12. שער השליחים
13. שער ברנגריוס הקדוש
14. שער הבשורה
15. שער אלס פילולס



## הידעת?

במנזר יש משחקים חרוטים על אבנים הידועים בשם אלקרקס (alquerque) וניתן לשחק בגרסה ישנה של "דמקה" או "שלוש בשורה".

## שים לב!

מבין שבעה-עשר חלונות המנזר, חמישה-עשר הם שונים. רק שניים חוזרים על עצמם, זה מול זה. הם ממוקמים בגלריה הדרומית-מזרחית, כלומר הגלריה הפתוחה אל העיר.

# מגדל הפעמונים

אמצע מאה ה-14 אמצע מאה ה-15

זהו הסמל הבלתי מעורער של העיר והפניה חזותית מרחוק. בגובה 60.60 מ', אפשר לעלות לחלק העליון באמצעות 238 מדרגות ספירליות ולהתבונן בנוף הפנורמי. מומלץ לא להשאיר אותו לסיום הביקור, מכיוון שהמגדל הפעמונים נסגר לציבור כחצי שעה לפני שאר האנדרטה.



מגדל הפעמון ושער השליחים

# הכנסייה

המאה ה-13

ניתן להיכנס לכנסייה מן המנזר דרך הדלתות של **חזית רומנית (3)**. כבר בכניסה תופתע מהמינימליזם, כי רבים מהקישוטים הושחתו, נשרפו וחוללו כאשר הקתדרלה הייתה צריף צבאי. דוגמה טובה של תמונות מהתקופה זו ניתן לראות **בקפלה של יוחנן המטביל (10)**.

צורתה של הכנסייה היא כשל צלב לטיני בעל שלושה חלקים. צורות רומניות וגותיות מתקיימות זו לצד זו, אם כי האדריכלות רומנית שולטת. כדאי לעצור **בכותרות המוקדשות לשליח סנטיאגו (4)**, אשר, בנוסף להסביר את האירועים האגדיים שהוא ביצע, מזכירים כי הקתדרלה הייתה ועודנה חלק מהדרך לסנטיאגו.

**באפסיס הראשי (5)** נמצאת המצבת הזיכרון עם הנחת האבן הראשונה (22 ביולי 1203) וציורי קיר (השליש הראשון של המאה ה-14) עם סצנות מחייו של ישו ומרי.



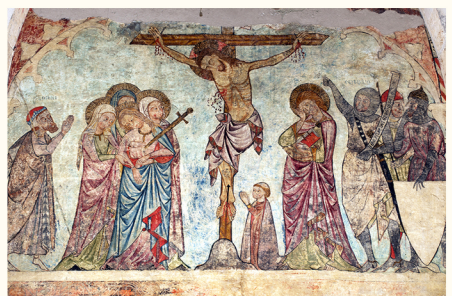
הספינה המרכזית

בתוך הקתדרלה יש קפלות שונות (המאה ה-13-14) הבנויות כמו מקומות קבורה פרטיים קדושים. אזכור מיוחד מגיע **לקפלת של תומאס הקדוש (8)**, שבה הייצוג המרכזי של הבתולה והילד בשילוב עיטור שזור שקיבל השפעה אסלאמית, עדים מהעבר אנדלוסי של לידה **והקפלה רקסננס (9)**, אשר שיקומה אפשרה להדגיש גימורים פיסוליים עדינים.



כותרת המוקדש לסנטיאגו

הביקור בקתדרלה תושלם על ידי הליכה בחוץ, נתחיל **בשער השליחים (12)**, החזית הראשית של הקתדרלה, ונמשיך דרך דלתות הכנסייה, כולן מתקופת הרומנית. הפשוט ביותר הוא **שער סן ברנגריו (13)**. הרבה יותר עשירים הם **שער הבשורה (14) ושער אלס פילולס (15)**, עם פיתוח אדריכלי גדול ועיטור בשפע בקשתות, בקרניז הכותרת.



צלב. הקפלה של סנטה מרגריטה. המאה ה-14

אזורי מפגש השונים, אזורי מגורים, פולחן וההגנה. רק חדר בית המשפט הישן שרד.

הוא הפך למטה צבאי במהלך מלחמת הקוצרים (1640-1652), אך הוא איבד את רוב החללים שלו כתוצאה מההתפוצצויות של חבית חומר נפץ שנמצא בתוכו. החיילים היו בבניין זה עד סוף שנת 1948.

#### הידעת ...?

שבשנת 1214 הוכתר מלך בן 6 בחצר בית המשפט? מדובר על חיימה הראשון הכובש (1214-1276), אדריכל ההתפשטות הטריטוריאלית של הכתר של אראגון ומחוקק גדול. ליידיה עדיין שומרת שתי הטבות שהוענקו על ידי המלך הזה: יריד סן מיגל משנת 1232 ולה פאירה (או בניין העירייה) משנת 1264.

#### שים לב!

חדר בית המשפט כולל מרפסת עליונה הפתוחה לקהל הרחב ונחשב לתצפית הכי טובה בעיר, משם ניתן לראות את הנוף הקרוב ביותר ואת המרוחק ביותר.



חזית צפונית של חדר בית המשפט הישן



טירת המלך-לה סודה מזווית הגשר

## טירת המלך-לה סודה

סוף מאה ה-12 סוף מאה ה-14

זה היה אחד מבתי המגורים הנוכחיים שהמלכים השונים של הכתר של אראגון השתמשו בהיותם בעיר. היא ידועה בכינוי לה סודה, שכן היא יושבת על מבוצר אנדלוסי, או **sudda**, מהמאה ה-9.

עם מראה מאוד הגנתי, זה היה הבניין האזרחי הבולט ביותר בעיר ומרכז חשוב מאוד של החלטות פוליטיות. הייתה לו תוכנית רצפה מלבנית וארבע גדרות ממוקמות סביב חצר מרכזית, שבה נערכו

בניית המצודה פירושה היעלמותה של הרובע הגותי הישן, הידוע בשמה של שכונת לה סודה. השכונה, בעיקר כנסייתית, אצילית ואוניברסיטאית, אירחה את המבנים הטובים ביותר של העיר שממנה נתגלו שרידים ארכיאולוגיים קטנים.

#### שים לב!

מבני ההגנה החדשים שנבנו על הגבעה החל מהמאה השבע עשרה הן בעלות קירות משופעים בעלי קצב שבור, עם כניסות ויציאות, שמטרתן ליצור מערכת של קצוות זוויות כדי להגן על כל המרחב הסובב.



ליידיה, שנה 1525. מוזיאון לאומנות חאומה מרארה, ליידיה (אנריק גרסבל)

## המבצר הצבאי

מאה ה-17-19

המבצר הראשי ממוקם בחלק העליון של הגבעה ומוקף על ידי ארבע חומות הגנה חזקות התואמות את הארבע רוחות שמים: בצפון, **מעוז לוביגני (1)**; בדרום, **מעוז אסונסיון (2)**; במזרח, **מעוז המלכה (3)**, ובמערב, **מעוז המלך (4)**. גישה למבצר הראשי (5) קדם על ידי ביצור המשולש חצי ירח (6) ומבני הגנה אחרים המשלימים את אחד המבצרים החשובים ביותר בקטלוניה: **קצה היהלום (7)**, **לשונו של הנחש (8)** ו**שער האריה (9)**.



שער האריה. מאה 19

