

CONJUNT MONUMENTAL DEL TURÓ DE LA SEU VELLA

LLEIDA



turóseuvella
LLEIDA PATRIMONIMUNDIAL

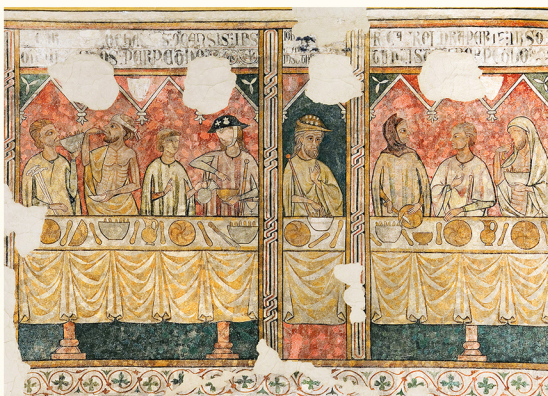
CONJUNT MONUMENTAL DEL TURÓ DE LA SEU VELLA

La Seu Vella, nom amb què es coneix la catedral antiga de Lleida, és l'edifici més emblemàtic de la ciutat i el que dóna nom a la petita elevació de terreny, o turó, on s'assenta. Per damunt seu, s'aixeca el Castell del Rei-La Suda. Aquestes dues edificacions són l'únic testimoni que resta de l'excel·lent barri gòtic que, a l'època medieval, ocupava tot el turó i que va ser destruït a partir del segle XVII per aixecar-hi una fortalesa militar.

La catedral, el castell i la fortalesa estan declarats Béns Culturals d'Interès Nacional i formen un conjunt monumental únic i singular.

LA SEU VELLA

La catedral, assentada molt probablement sobre les restes d'una mesquita, va ser construïda entre finals del segle XII i el XV. Tot i que va aplegar els millors artistes i artesans del sud d'Europa, actualment sorprèn per la manca d'ornaments i el to monocrom dels seus murs, fet que s'explica perquè a partir de la guerra de Successió (1701-1715) va ser transformada en una caserna militar. A aquest ús castrense, que va perdurar fins a l'any 1948, cal afegir-hi el de camp de concentració durant la Guerra Civil Espanyola (1936-1939).



Pintures de la Pia Almoïna. Segle XIV. Museu de Lleida (A. Benavente)



Pati del claustre. Mitjan segle XX (Arxiu Ferrant, COAC, Lleida)



Galeria nord-est del claustre

La Canonja

Finals segle XII-XV



Aquest àmbit, actual recepció de visitants, era la casa dels canonges. A l'època medieval, també acollia altres dependències, com la Sala Capitular, l'Arxiu Notarial, la Llibreria o la Pia Almoïna.

Es pot visitar al principi o al final del recorregut. Convé, però, aturar-se davant de la **Pia Almoïna (1)**, institució benèfica que alimentava els pobres i els pelegrins que feien parada obligada a la catedral, camí de Santiago de Compostel·la. Els uns i els altres són presents en les pintures murals (XIV-XVI) que decoraven aquesta institució. Els originals es troben al Museu de Lleida.

El claustre

Finals XIII-XIV

És de dimensions espectaculars i està considerat un dels grans d'Europa dins del gòtic. Disposa de quatre galeries molt altes i amples i de disset enormes finestrals, ricament decorats. Va ser construït atípicament als peus del temple per manca d'espai, fet que el va convertir en un magnífic espai de benvinguda i acollida, lluny del recolliment d'altres claustres.

Aquesta originalitat va quedar reforçada amb la galeria sud-est, oberta excepcionalment a la ciutat a manera d'un **mirador (2)** privilegiat.

SABIES QUE...

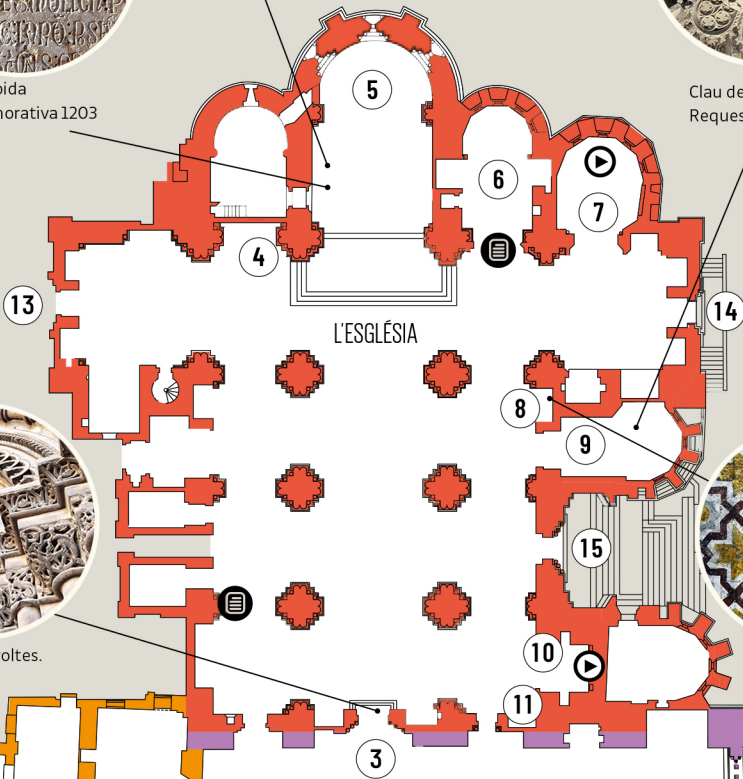
el forat quadrat practicat enmig de les pintures era en realitat un armari? Allí s'hi guardava la relíquia més famosa de la catedral: el Sant Drap o primer bolquer del Nen Jesús.



Detall làpida commemorativa 1203



Clau de volta. Capella Requesens. Segle XIV



L'ESGLÉSIA

LA CANONJA

EL CLAUSTRE

EL CAMPANAR

Detall arquivoltes. Portal Major

Detall pintures d'influència islàmica

1. Pia Almoïna
2. Mirador
3. Façana romànica
4. Capitells de Sant Jaume
5. Absis principal
6. Capella Família Montcada
7. Capella Bisbe Colom
8. Capella de Sant Tomàs
9. Capella Bisbe Requesens
10. Capella de Sant Joan Baptista
11. Capella de Santa Margarida
12. Porta dels Apòstols
13. Porta de Sant Berenguer
14. Porta de l'Anunciata
15. Porta dels Fillols



SABIES QUE...

al claustre hi ha jocs gravats a les pedres? Es coneixen amb el nom d'alquercs i permeten jugar a una versió antiga de les "dames" o al "tres en línia".

FIXA-T'HI!

Dels disset finestrals del claustre, quinze són diferents. Només dos es repeteixen, un al davant de l'altre. Es troben a la galeria sud-est, és a dir, la galeria oberta a la ciutat.

El campanar

Mitjan XIV-mitjan XV

És el símbol indiscutible de la ciutat i un referent visual des de la llunyania. Amb 60,60 m d'alçada, és possible pujar a la part superior per una escala de cargol amb 238 graons i contemplar les vistes panoràmiques. Es recomana no deixar-ho per al final de la visita, ja que el campanar tanca al públic mitja hora abans que la resta del monument.

L'església

Segle XIII

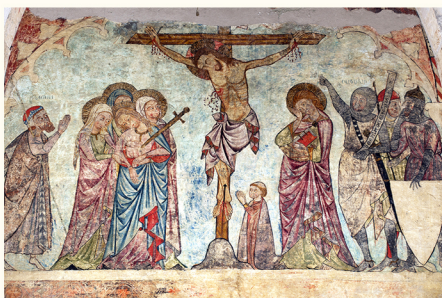
S'hi accedeix des del claustre per les portes de la **façana romànica (3)**. Només entrar-hi, sorprèn la seva buidor, perquè molts dels seus ornaments van ser mutilats, cremats i profanats quan la catedral era una caserna militar. Un bon recull d'imatges d'aquest període es pot veure a la capella de **Sant Joan Baptista (10)**.

L'església és de planta basilical de creu llatina amb tres naus, un acusat transepte i una capçalera esglaonada. Hi conviuen formes romàniques i gòtiques, per bé que hi domina el romànic, especialment en capitells i portades. Convé aturar-se davant dels **capitells dedicats a Sant Jaume (4)**, els quals, a més d'explicar els fets llegendaris de l'apòstol, recorden que la catedral formava —i forma— part del Camí de Sant Jaume.

A l'**absis principal (5)** es localitza la làpida commemorativa de la col·locació de la primera pedra (22 de juliol de 1203) i un conjunt de pintura mural (primer terç del XIV) amb escenes de la vida de Jesús i de Maria.



Capitell dedicat a Sant Jaume



Crucifixió. Capella de Santa Margarida. Segle XIV



Campanar i Porta dels Apòstols



Nau central

L'interior de la catedral aplega diferents capelles (XIII-XVI) construïdes com a solemnes espais d'enterrament privat. Menció especial mereixen la **capella de Sant Tomàs (8)**, on la representació central de la Mare de Déu amb el Nen es combina amb una decoració d'entrellaçats d'influència islàmica, testimoni del passat andalusí de Lleida, i la **capella dels Requesens (9)**, la restauració de la qual ha permès posar en relleu delicats acabats escultòrics.

La visita a la catedral es completa amb una passejada exterior, que s'inicia a la **Porta gòtica dels Apòstols (12)**, façana principal de la catedral, i continua per les portes de l'església, totes romàniques. La més senzilla és la **Porta de Sant Berenguer (13)**. Molt més riques són la **Porta de l'Anunciata (14)** i la **Porta dels Fillols (15)**, amb un gran desenvolupament arquitectònic i una abundant decoració a les arquivoltes, els frisos i la cornisa de coronament.



Castell del Rei-La Suda des del pont llevadís

CASTELL DEL REI- LA SUDA

Finals XII-finals XIV

Va ser una de les residències itinerants que els diferents monarques de la Corona d'Aragó van utilitzar en les seves estades a la ciutat. Popularment és conegut com *La Suda*, atès que s'assenta damunt d'un recinte fortificat andalusí, o *sudda*, del segle IX.

D'aspecte totalment defensiu, va ser l'edifici civil més notable de la ciutat i un importantíssim centre de decisió política. Tenia planta rectangular i quatre naus emplaçades a l'entorn d'un pati central on es van anar disposant els diferents àmbits de reunió, residència, culte i defensa. Només se'n conserva l'antiga sala de Corts.

Convertit en caserna militar durant la guerra dels Segadors (1640-1652), va perdre bona part dels seus volums arran de les explosions posteriors del polvorí situat a l'interior. Els soldats hi van ser presents fins a l'any 1948.

SABIES QUE...

L'any 1214, un nen de 6 anys va ser coronat rei a la sala de Corts? Es tracta de Jaume I el Conqueridor (1214-1276), artífex de l'expansió territorial de la Corona d'Aragó i un gran legislador. Lleida conserva encara vigents dos privilegis concedits per aquest rei: la Fira de Sant Miquel de 1232 i la Paeria (o Ajuntament) de 1264.

FIXA-T'HI!

La sala de Corts disposa d'una terrassa superior accessible a tothom i considerada el millor mirador de la ciutat, des de la qual es pot observar el paisatge més proper i també el més llunyà.



Façana nord de l'antiga sala de Corts



Lleida, any 1525. Museu d'Art Jaume Morera, Lleida (Enric Garsaball)

LA FORTIFICACIÓ MILITAR

XVII-XIX

La fortificació principal està situada a la part alta del turó i emmarcada per quatre potents baluards de defensa que coincideixen amb els quatre punts cardinals: al nord, el **baluard de Louvigny (1)**; al sud, el **de l'Assumpció (2)**; a l'est, el **de la Reina (3)**, i a l'oest, el **del Rei (4)**. L'**accés a la fortificació principal (5)** està precedit pel **revellí de la Mitja Lluna (6)** i altres estructures defensives que completen una de les fortaleses més importants de Catalunya: la **Punta de Diamant (7)**, la **Llengua de Serp (8)** i la **Porta del Lleó (9)**.

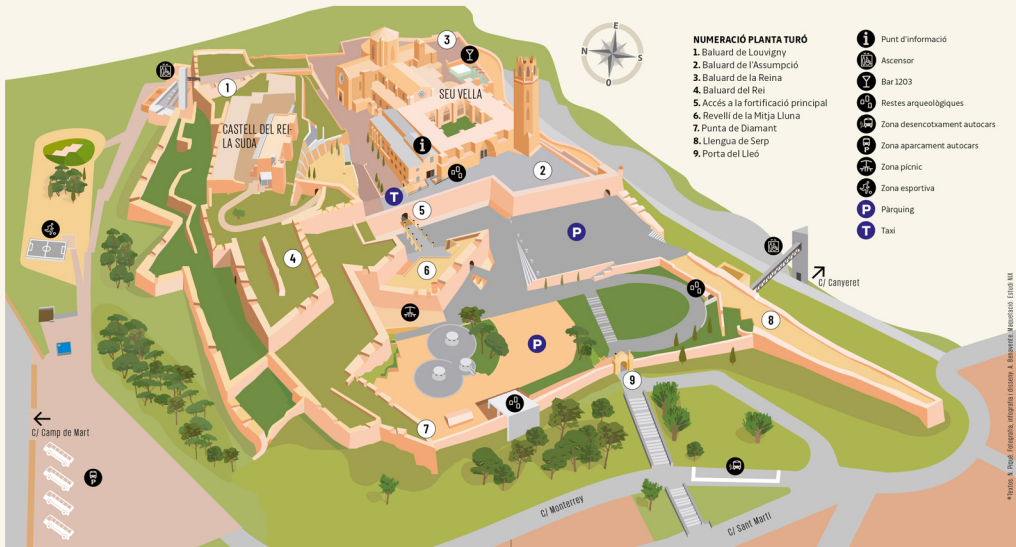
La construcció d'aquesta ciutadella va suposar la desaparició de l'antic barri gòtic, conegut amb el nom del barri de la Suda. El barri, fonamentalment eclesiàstic, noble i universitari, aplegava els millors edificis d'una ciutat de la qual s'han recuperat petites restes arqueològiques.

FIXA-T'HI!

Les noves defenses construïdes al turó a partir del segle XVII presenten murs inclinats i les muralles tenen el ritme trencat, amb entrants i sortints, la finalitat dels quals és generar un conjunt de punxes i angles destinats a protegir tot l'espai circumdant.



Porta del Lleó. Segle XIX



SEU VELLA

Hivern:

01/10 - 30/04

De dimarts a divendres:

10.00 - 13.30 / 15.00 - 17.30

Dissabtes:

10.00 - 17.30

Diumenges i festius:

10.00 - 15.00

Estiu:

01/05 - 30/09

De dimarts a dissabte:

10.00 - 19.30

Diumenges i festius:

10.00 - 15.00

CASTELL DEL REI-LA SUDA

Hivern:

01/10 - 30/04

De dimarts a dissabte:

10.00 - 13.30 / 15.00 - 17.30

Diumenges i festius:

10.00 - 15.00

Estiu:

01/05 - 30/09

De dimarts a dissabte:

10.30 - 14.00 / 16.00 - 19.30

Diumenges i festius:

10.00 - 15.00

Tancat dilluns i els dies

25/12, 26/12, 01/01, 06/01

Observacions:

La venda d'entrades i l'accés al campanar finalitzen 30 minuts abans de l'hora de tancament

Per a més informació i reserves:

Turó de la Seu Vella

Tel. 973 23 06 53

turoseuvella@turoseuvella.cat

www.turoseuvella.cat



turó seu vella
CONSORCI DEL TURÓ DE LA SEU VELLA DE LLEIDA



Generalitat de Catalunya
Departament de Cultura



Ajuntament de Lleida